

REPUBLIQUE DEMOCRATIQUE DU CONGO  
MINISTRE DE LA SANTE PUBLIQUE, HYGIENE ET PREVENTION  
SECRETARIAT GENERAL A LA SANTE  
PRONANUT

BULLETIN  
N°51

# SNSAP

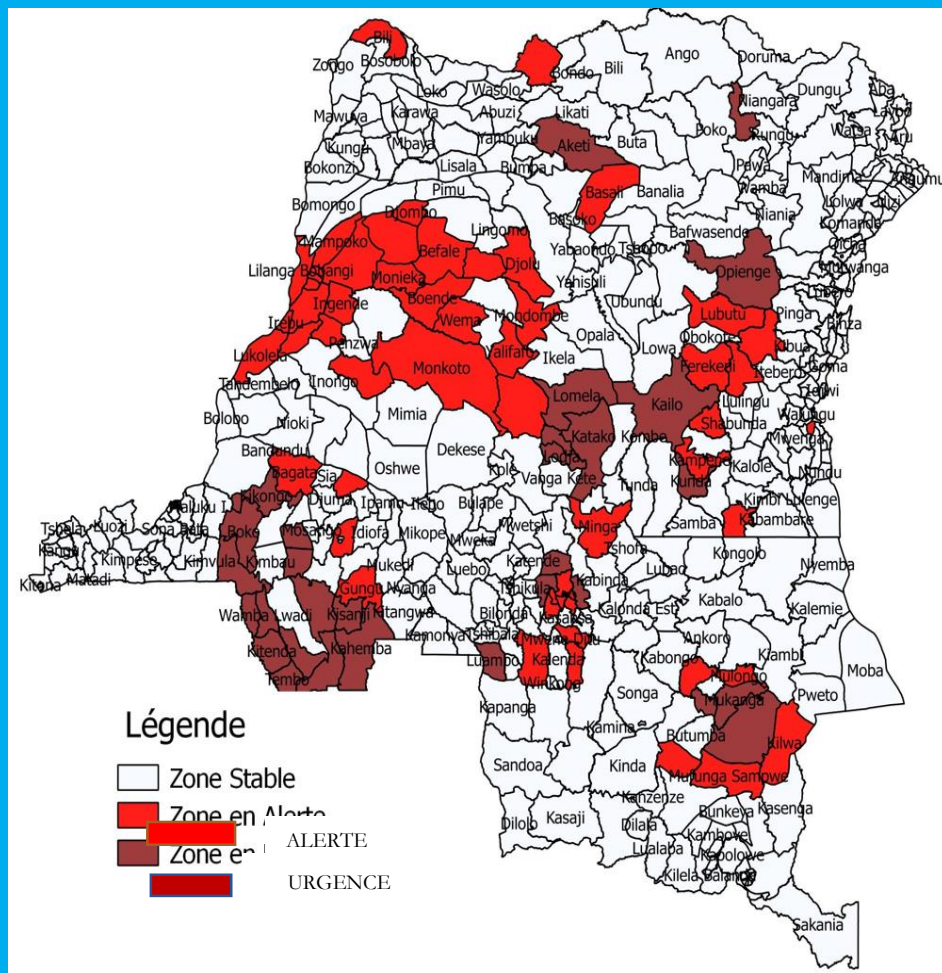
SURVEILLANCE NUTRITIONNELLE ET SUIVI DES ALERTES PRECOCES

Période Analysée : Janvier – Mars 2023

Au total 34 ZS  
sont en urgence  
et 66 ZS en alerte

La province du  
Kwango est celle  
qui a plus de ZS  
en urgence

Les provinces de  
l'Equateur et  
Kasai Oriental ont  
plus de ZS en  
alerte



Publié 24 Mai 2023

# SOMMAIRE

SIGLES ET ABREVIATIONS.....	2
RAPPEL DE LA METHODOLOGIE DU SNSAP .....	3
RESUME PAR PROVINCE DE LA SITUATION Du 1 <sup>er</sup> TRIMESTRE 2023 .....	4
ZONES DE SANTE EN ALERTE .....	6
ZONES DE SANTE EN URGENCE .....	6
DETAILS SUR LES INDICATEURS DES ZS EN ALERTE.....	7
DETAILS SUR LES INDICATEURS DES ZS EN URGENCE. ....	8
DETAILS DE LA SITUATION PAR PROVINCE ET PAR ZONE DE SANTE .....	9
SNSAP AUTRES INFO RESULTATS DES ENQUETES NUTRITIONNELLES.....	25

## SIGLES ET ABREVIATIONS

<b>ACF</b>	Action Contre la Faim
<b>ANJE</b>	Alimentation du Nourrisson et du Jeune Enfant
<b>BCZS</b>	Bureau Central de la Zone de Santé
<b>CPN</b>	Consultations Périnatales
<b>CPoN</b>	Consultations Post natales
<b>CPS</b>	Consultations Préscolaires
<b>DPS</b>	Division Provinciale de la Santé
<b>DHIS2</b>	District Health information system
<b>FOSA</b>	Formation Sanitaire
<b>INS</b>	Institut National de la Statistique
<b>IPC</b>	Cadre intégré de classification de la sécurité alimentaire
<b>MAG</b>	Malnutrition aiguë Globale
<b>MAM</b>	Malnutrition Aiguë Modérée
<b>MAS</b>	Malnutrition Aiguë sévère
<b>MUAC</b>	Middle Upper Arm circonference
<b>ND</b>	Non Disponible
<b>PAM</b>	Programme Alimentaire Mondial
<b>PCIMA</b>	Prise en charge intégrée de la malnutrition aiguë
<b>PMA</b>	Paquet Minimum d'activités
<b>PRONANUT</b>	Programme National de Nutrition
<b>UNTA</b>	Unité Nutritionnelle Thérapeutique Ambulatoire
<b>UNTI</b>	Unité Nutritionnelle Thérapeutique Intensive
<b>UNS</b>	Unité Nutritionnelle supplémentaire
<b>RN</b>	Route Nationale
<b>SNSA</b>	Service National des Statistiques Agricoles
<b>SNIS</b>	Système National d'information Sanitaire
<b>SNSAP</b>	Surveillance Nutritionnelle et Suivi des Alertes Précoces
<b>UNICEF</b>	Fonds des Nations Unies pour l'Enfance
<b>ZS</b>	Zone de santé

Depuis Octobre 2022, une nouvelle méthodologie du SNSAP a été mise sur pied. Le système de surveillance est toujours basé sur les indicateurs calculés à partir des données nutritionnelles collectées dans les sites sentinelles des structures de soins et en faisant une triangulation avec les données issues d'autres secteurs.

## Site sentinelle

Un site sentinelle est une aire de santé fonctionnelle et représentative c-à-d ayant les FOSA qui ont intégré les activités de nutrition dans le PMA, il s'agit essentiellement des plateformes suivantes : CPS, CPoN, CPN, maternité et consultations curatives. L'utilisation de différents services doit être optimale. En outre certains critères supplémentaires comme la présence du réseau téléphonique, l'accessibilité, la sécurité ne sont pas à négliger.

**Tableau 1 : indicateurs et seuils de gravité et d'alerte dans le cadre du SNSAP redynamisé**

INDICATEURS		SEUILS
1.	Proportion d'enfants avec PB inférieur à 125 mm	≥ 20%
2.	Proportion de femmes enceintes avec PB inférieur à 230 mm	≥ 20%
3.	Proportion de femmes allaitantes avec PB inférieur à 230 mm	≥ 20%
4.	Proportion d'enfants avec œdèmes chez les enfants de 0-59 mois	Supérieur à 5%
5.	Proportion d'enfants avec un faible poids à la naissance	Supérieur ou égal à 10%

## Données de triangulation

La triangulation porte sur les principales données récentes sur les maladies (rougeole, diarrhée, choléra...), les prix des denrées de base, la production agricole, les données des enquêtes de consommation alimentaire (score de consommation alimentaire, et l'indice de stratégie de survie), les données sur la sécurité, les conflits, les déplacements de population ainsi que les données sur l'hygiène et l'assainissement. La triangulation est fait à chaque niveau, le compte rendu élaboré est transmis en fonction de la pyramide sanitaire et est archivé au niveau local.

## Cadre décisionnel de la situation au bout de trois mois

L'appréciation de la situation nutritionnelle dans une zone de santé se fait au bout de trois mois. Pour améliorer la sensibilité, les indicateurs sont pondérés de manière suivante :

**Tableau 2 : Pondération des indicateurs**

N°	INDICATEURS	PONDERATION
1	Proportion des enfants de 6 à 59 mois avec PB < 125 mm	4
2	Proportion des enfants de 0 à 59 mois avec œdèmes nutritionnels	2
3	Proportion des enfants avec faible poids à la naissance	2
4	Proportion des femmes enceintes avec PB < 230 mm	1
5	Proportion des femmes allaitantes avec PB < 230 mm	1
<b>Total du score</b>		<b>10</b>

Ainsi au bout de trois mois, une zone de santé peut se trouver devant quatre types de situation ci-dessous selon le score :

**Tableau 3 : Appréciation de la situation selon la pondération des indicateurs**

Situation	Points des indicateurs
1) <b>ZS Sous contrôle</b>	<b>0-3</b>
2) <b>ZS à suivre de près</b>	<b>4-7</b>
3) <b>ZS en Alerte</b>	<b>8-9</b>
4) <b>ZS en situation d'urgence</b>	<b>10</b>

L'objectif du système de surveillance basé sur des données des sites sentinelles n'est pas de fournir des données statistiquement représentatives au niveau du site mais d'observer les changements intervenus, en vue de dégager des tendances et de comparer les résultats à la même période de l'année.

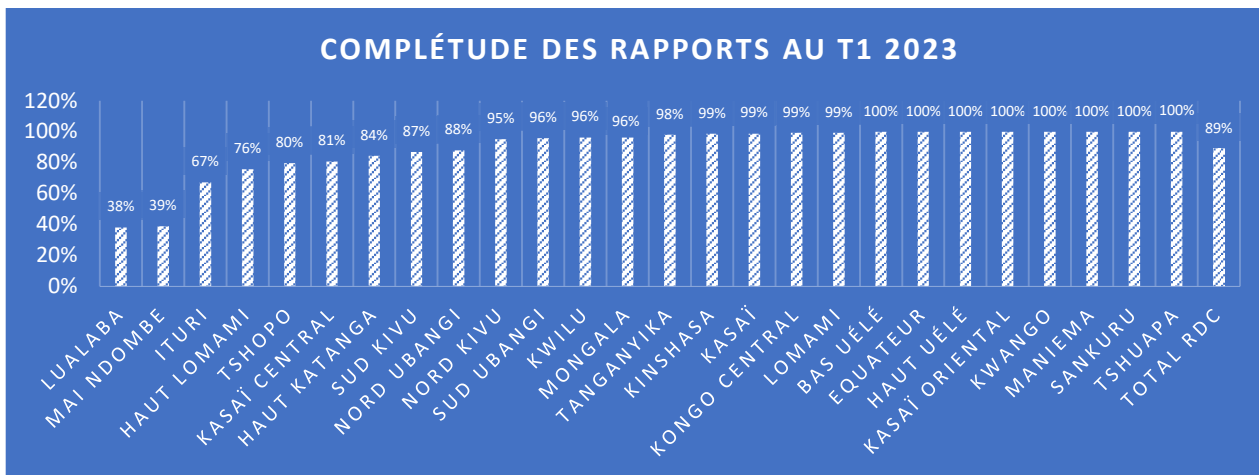
**TABLEAU 4: RESUME PAR PROVINCE DE LA SITUATION DU  
1<sup>er</sup> TRIMESTRE 2023**

COMPLETUDE				SITUATION PAR PROVINCES				
Provinces	Nbre de rapports reçus au T1 2023	Nbre de rapports attendus au T1 2023	Complétude des rapports au T1 2023 en %	Nbre de ZS sous contrôle	Nbre de ZS à suivre de près	Nbre de ZS en alerte	Nbre de ZS en urgence nutritionnelle	Nbre de ZS silencieuses
Bas Uélé	99	99	100%	6	2	1	2	0
Equateur	162	162	100%	3	0	15	0	0
Haut Katanga	205	243	84%	23	1	2	1	0
Haut Lomami	109	144	76%	11	0	3	2	0
Haut Uélé	117	117	100%	13	0	0	0	0
Ituri	218	324	67%	0	34	0	0	2
Kasaï	160	162	99%	6	12	0	0	0
Kasaï central	189	234	81%	14	9	1	2	0
Kasaï oriental	171	171	100%	0	3	12	4	0
Kinshasa	311	315	99%	33	2	0	0	0
Kongo central	277	279	99%	31	0	0	0	0
Kwango	126	126	100%	3	0	0	11	0
Kwilu	208	216	96%	8	8	4	4	0
Lomami	143	144	99%	7	6	3	0	0
Lualaba	48	126	38%	10	0	0	0	4
Mai Ndombe	49	126	39%	12	0	1	0	1
Maniema	162	162	100%	0	6	9	3	0
Mongala	104	108	96%	11	1	0	0	0
Nord Kivu	291	306	95%	32	1	1	0	0
Nord Ubangi	87	99	88%	9	1	1	0	0
Sankuru	144	144	100%	6	3	3	4	0
Sud Kivu	266	306	87%	22	8	1	0	3
Sud Ubangi	138	144	96%	1	15	0	0	0
Tanganyika	97	99	98%	6	5	0	0	0
Tshopo	165	207	80%	17	3	1	1	1
Tshuapa	108	108	100%	1	3	8	0	0
<b>Total</b>	<b>4154</b>	<b>4671</b>	<b>89%</b>	<b>285</b>	<b>123</b>	<b>66</b>	<b>34</b>	<b>11</b>
				<b>55%</b>	<b>24%</b>	<b>13%</b>	<b>7%</b>	<b>2%</b>

### Complétude des rapports

La complétude globale des rapports pour la période allant du mois de Janvier à Mars 2023 est de 89%. Huit provinces ont atteint 100% de complétude (Bas Uélé, Equateur, Haut Uélé, Kasaï Oriental, Kwango, Maniema, Sankuru et Tshuapa).

Il y a trois provinces qui n'ont pas atteint 50% de complétude (Maindombe et Lualaba) comme on peut le voir dans le graphique 1 ci-dessous. Pour ainsi dire que la nouvelle méthodologie SNSAP n'est pas encore mis en œuvre totalement dans ces deux provinces et un suivi rapproché s'impose.



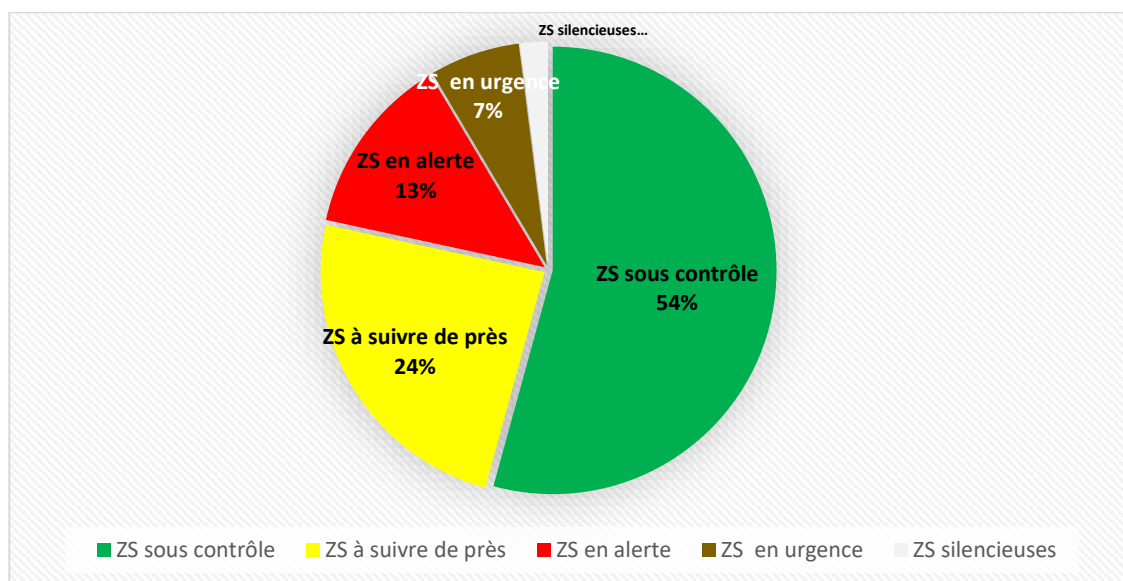
Graphique 1 : Complétude des rapports par province Période de Janvier à Mars 2023

### Situation des Zones de Santé au T1 2023

Le graphique 2 présente la situation des zones de santé au premier trimestre de l'année 2023 suivant la nouvelle méthodologie du SNSAP.

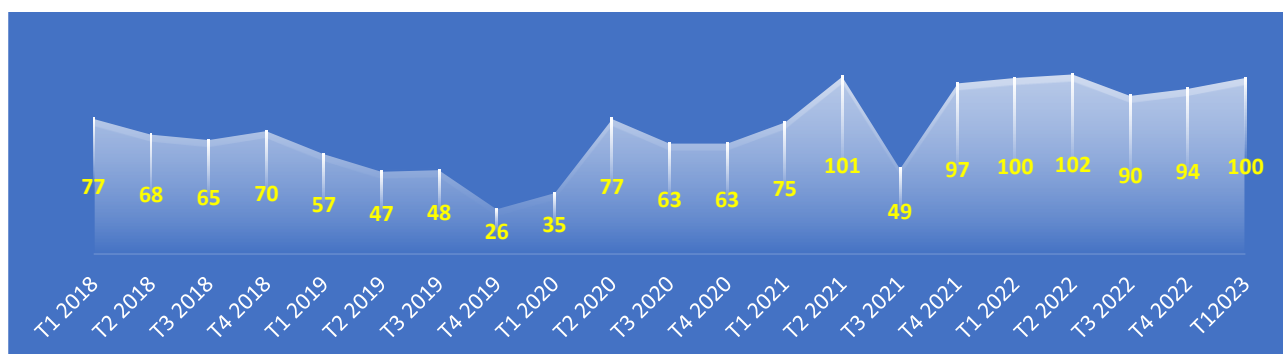
285 ZS sont sous contrôle (55%), 123 sont à suivre de près (24%), 66 ZS sont en alerte (13%) et 34 ZS sont en urgence soit 7%. Pour ce trimestre, 2% sont restées silencieuses (11ZS) sur l'ensemble des ZS du pays.

)



Graphique 2 : Situation des ZS au T 1 2023 (période allant de janvier à Mars 2023)

L'évolution du nombre de ZS en alerte/urgence au cours de quatre dernières années 2018 à 2022 est donnée par le graphique 3.

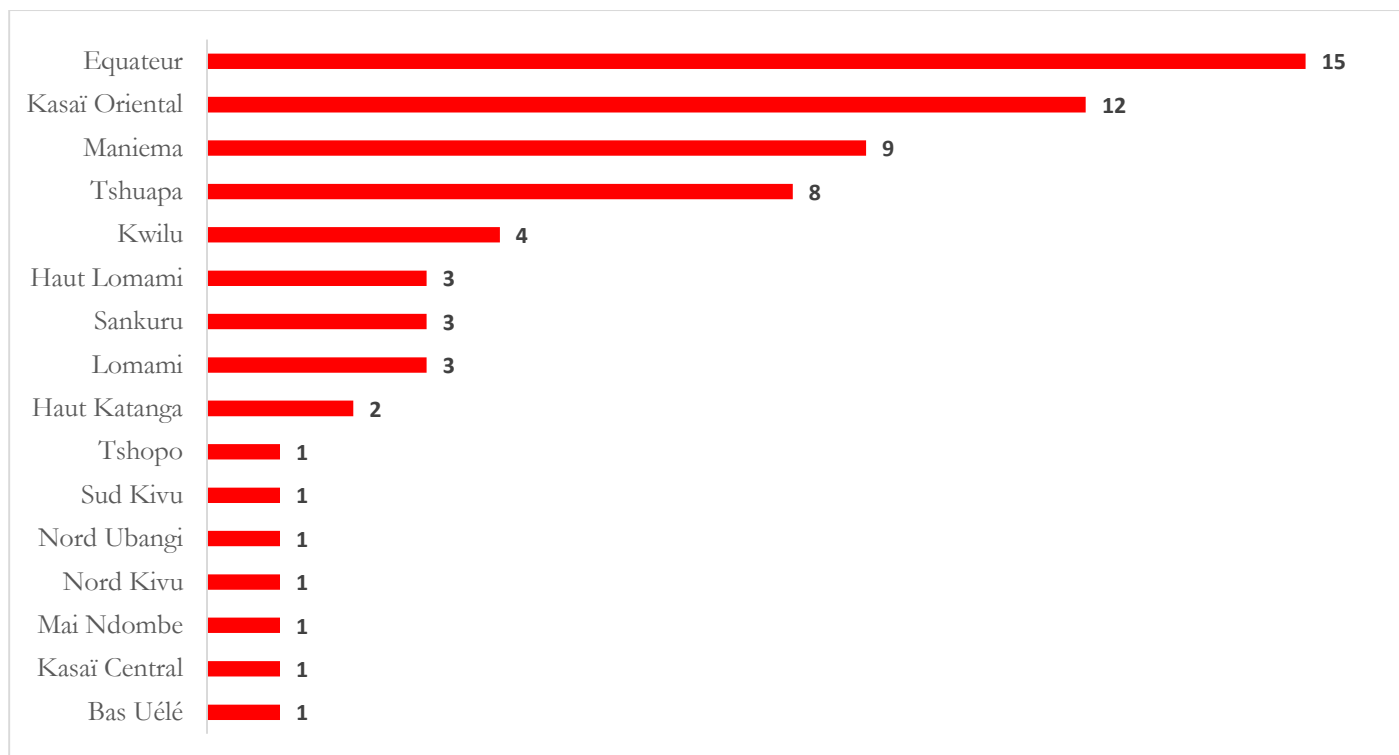


Graphique 3 : Evolution des ZS en alerte/urgence de 2018 à 2023

Le nombre de ZS en alerte ou en urgence reste toujours élevé, soit 94 au quatrième trimestre 2022 et 100 ZS au premier trimestre 2023, ce qui dénote la persistance d'une situation nutritionnelle précaire.

## ZONES DE SANTE EN ALERTE PAR PROVINCE AU PREMIER TRIMESTRE 2023

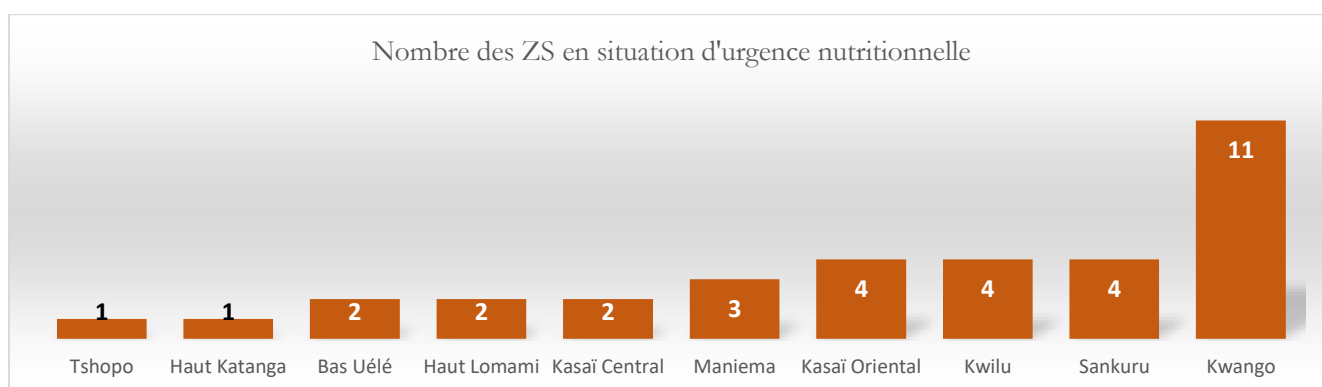
Pour le 1<sup>er</sup> trimestre 2023, 16 provinces sur les 26 ont au moins une zone de santé en alerte. La province de l'Equateur est celle qui présente plus de ZS en alerte, soit 15 zones. Cette province est suivie par la province du Kasai Oriental avec 12 zones de santé en alerte. (Graphique 4).



**Graphique 4:** Nombre de ZS en alerte par Province au premier trimestre 2023

## ZONES DE SANTE EN URGENCE PAR PROVINCE AU PREMIER TRIMESTRE 2023

Dix provinces sur les 26 ont au moins une zone de santé en urgence selon le SNSAP. La province du Kwango est celle qui a plus de zones de santé en urgence selon la nouvelle méthodologie du SNSAP, soit 11 ZS sur les 14 ZS. La province du Kwango est suivie par les provinces du Sankuru, Kwilu et Kasai Oriental avec 4 ZS en urgence chacune (Graphique 4).



**Graphique 4:** Nombre de ZS en urgence par Province au premier trimestre 2023

**TABLEAU 5 : DETAILS SUR LES INDICATEURS DES ZONES DE SANTE EN ALERTE**

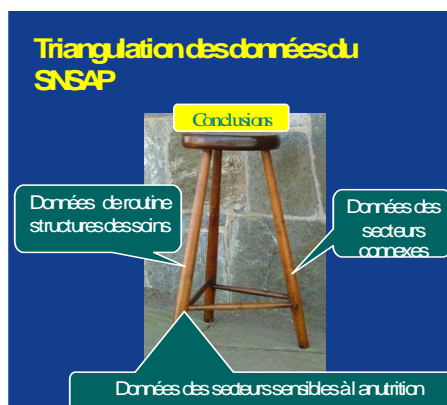
N°	PROVINCE	ZS	Proportion des enfants avec PB < 125 mm	Proportion d'enfants avec œdèmes nutritionnels	Proportion d'enfants nés à terme avec un poids inférieur à 2,5 kg	Proportion de femmes enceintes avec PB < 230 mm	Proportion de femmes allaitantes avec PB < 230 mm	Score	Décision	Nombre d'alertes par le passé
1	Bas Uélé	MONGA	22%	5%	19%	3%	3%	8	Alerte	1
2	Kasaï Central	YANGALA	26%	4%	15%	25%	31%	8	Alerte	11
3	Kasaï Oriental	MUYA	26%	3%	11%	27%	25%	8	Alerte	14
4	Kasaï Oriental	DIBINDI	34%	3%	14%	27%	31%	8	Alerte	3
5	Kasaï Oriental	LUKELELENGE	32%	4%	15%	27%	28%	8	Alerte	10
6	Kasaï Oriental	NZABA	25%	4%	16%	26%	34%	8	Alerte	9
7	Kasaï Oriental	MPOKOLO	31%	4%	12%	27%	24%	8	Alerte	2
8	Kasaï Oriental	BIPEMBA	35%	4%	11%	32%	32%	8	Alerte	3
9	Kasaï Oriental	TSHILENGE	20%	4%	11%	27%	27%	8	Alerte	3
10	Kasaï Oriental	CITENGE	27%	4%	12%	28%	25%	8	Alerte	12
11	Kasaï Oriental	TSHISHIMBI	25%	4%	14%	31%	29%	8	Alerte	3
12	Kasaï Oriental	MUKUMBI	26%	4%	12%	28%	33%	8	Alerte	9
13	Kasaï Oriental	MIABI	25%	3%	12%	27%	34%	8	Alerte	13
14	Kasaï Oriental	TSHILUNDU	31%	4%	10%	29%	31%	8	Alerte	8
15	Kwilu	BAGATA	24%	2%	12%	26%	25%	8	Alerte	5
16	Kwilu	LUSANGA	36%	10%	13%	16%	18%	8	Alerte	3
17	Kwilu	MOKALA	24%	5%	12%	9%	11%	8	Alerte	3
18	Kwilu	GUNGU	32%	7%	6%	23%	22%	8	Alerte	19
19	Lomami	KANDA KANDA	29%	8%	11%	20%	17%	9	Alerte	14
20	Lomami	LUPUTA	34%	0%	10%	23%	22%	8	Alerte	3
21	Lomami	KALAMBAYI	39%	1%	12%	24%	21%	8	Alerte	5
22	Mai Ndombe	KIRI	37%	9%	15%	29%	19%	9	Alerte	5
23	Maniema	KAMPENE	25%	5%	12%	19%	21%	9	Alerte	6
24	Maniema	KALIMA	20%	5%	12%	18%	20%	9	Alerte	3
25	Maniema	PANGI	22%	5%	11%	20%	18%	9	Alerte	7
26	Maniema	TUNDA	26%	4%	13%	20%	22%	8	Alerte	1
27	Maniema	SAMBA	24%	5%	11%	18%	19%	8	Alerte	10
28	Maniema	LUSANGI	23%	4%	13%	23%	25%	8	Alerte	10
29	Maniema	LUBUTU	24%	4%	12%	23%	22%	8	Alerte	10
30	Maniema	PUNIA	24%	5%	14%	17%	19%	8	Alerte	3
31	Maniema	FEREKENI	23%	4%	16%	24%	25%	8	Alerte	12
32	Nord Kivu	WALIKALE	28%	5%	12%	27%	19%	9	Alerte	0
33	Nord Ubangi	BILI	25%	6%	12%	11%	19%	8	Alerte	0
34	Sankuru	TSHUDI LOTO	33%	7%	21%	23%	19%	9	Alerte	14
35	Sankuru	TSHUMBE	35%	5%	11%	17%	16%	8	Alerte	4
36	Sankuru	MINGA	33%	6%	19%	10%	14%	8	Alerte	9
37	Sud Kivu	KAZIBA	22%	2%	10%	26%	24%	8	Alerte	4
38	Tshopo	BASALI	28%	9%	17%	19%	25%	9	Alerte	10
39	Tshuapa	BEFALE	22%	10%	10%	12%	20%	9	Alerte	13
40	Tshuapa	MOMPONO	21%	10%	11%	11%	17%	8	Alerte	4
41	Tshuapa	BOENDE	24%	12%	11%	9%	20%	9	Alerte	6
42	Tshuapa	WEMA	22%	12%	10%	10%	19%	8	Alerte	2
43	Tshuapa	YALIFAFU	24%	12%	11%	9%	24%	9	Alerte	20
44	Tshuapa	DJOLU	20%	12%	10%	10%	21%	9	Alerte	4
45	Tshuapa	MONDOMBE	22%	8%	12%	13%	23%	9	Alerte	22
46	Tshuapa	MONKOTO	23%	9%	12%	9%	20%	9	Alerte	9
47	Equateur	MBANDAKA	21%	0%	15%	23%	28%	8	Alerte	6
48	Equateur	WANGATA	22%	0%	15%	23%	26%	8	Alerte	6
49	Equateur	BOLENGE	21%	0%	12%	21%	29%	8	Alerte	8
50	Equateur	LILANGA BOBA	21%	0%	15%	24%	30%	8	Alerte	10
51	Equateur	BASANKUSU	21%	0%	14%	23%	29%	8	Alerte	11
52	Equateur	DJOMBO	20%	0%	15%	23%	31%	8	Alerte	11
53	Equateur	IBOKO	21%	0%	15%	24%	30%	8	Alerte	19
54	Equateur	BIKORO	21%	0%	14%	23%	28%	8	Alerte	17
55	Equateur	NTONDO	22%	0%	13%	22%	29%	8	Alerte	9
56	Equateur	INGENDE	21%	0%	13%	23%	29%	8	Alerte	10
57	Equateur	IREBU	22%	0%	15%	23%	30%	8	Alerte	9
58	Equateur	LUKOLELA	21%	0%	14%	23%	31%	8	Alerte	16
59	Equateur	BOLOMBA	21%	0%	13%	22%	30%	8	Alerte	11
60	Equateur	MONIEKA	21%	0%	13%	22%	32%	8	Alerte	11
61	Equateur	LOLANGA MAMP	21%	0%	14%	23%	29%	8	Alerte	9
62	Haut Lomami	BUKAMA	21%	3%	10%	21%	20%	8	Alerte	10
63	Haut Lomami	KINKONDJA	24%	2%	13%	23%	23%	8	Alerte	0
64	Haut Lomami	MULONGO	24%	4%	12%	22%	23%	8	Alerte	8
65	Haut Katanga	KILWA	29%	5%	4%	33%	28%	8	Alerte	2
66	Haut Katanga	MUFUNGA SAM	25%	2%	10%	22%	22%	8	Alerte	10

Parmi les 66 ZS en alerte au premier trimestre 2023, il y a 24 ZS qui sont apparues au moins dix fois par le passé et qui peuvent être considérés comme prioritaires pour les enquêtes de vérification.

**TABLEAU 6 : DETAILS SUR LES INDICATEURS DES ZONES DE SANTE EN URGENCE**

N°	PROVINCE	ZS	Proportion des enfants avec PB < 125 mm	Proportion d'enfants avec œdèmes nutritionnels	Proportion d'enfants nés à terme avec un poids inférieur à 2,5 kg	Proportion de femmes enceintes avec PB < 230 mm	Proportion de femmes allaitantes avec PB < 230 mm	Score	Décision	Nombre d'alertes par le passé
1	Bas Uélé	AKETI	33%	8%	18%	32%	29%	10	Urgence	6
2	Bas Uélé	VIADANA	24%	7%	10%	25%	24%	10	Urgence	10
3	Kasaï Central	LUBUNGA	32%	5%	10%	22%	22%	10	Urgence	6
4	Kasaï Central	LUAMBO	25%	5%	13%	24%	27%	10	Urgence	9
5	Kasaï Oriental	DIULU	30%	6%	12%	27%	31%	10	Urgence	5
6	Kasaï Oriental	LUBILANJI	32%	5%	15%	28%	27%	10	Urgence	3
7	Kasaï Oriental	BIBANGA	36%	6%	14%	30%	23%	10	Urgence	6
8	Kasaï Oriental	KAB KAM	37%	5%	16%	32%	30%	10	Urgence	10
9	Kwango	BOKO	29%	10%	20%	30%	33%	10	Urgence	14
10	Kwango	FESHI	29%	9%	13%	28%	28%	10	Urgence	20
11	Kwango	KAHEMBA	29%	9%	12%	30%	30%	10	Urgence	14
12	Kwango	KAJJI	26%	8%	11%	23%	22%	10	Urgence	14
13	Kwango	KASONGO LUN	25%	7%	12%	22%	23%	10	Urgence	13
14	Kwango	KISANJI	29%	8%	13%	32%	30%	10	Urgence	16
15	Kwango	KITENDA	28%	8%	14%	27%	26%	10	Urgence	20
16	Kwango	PANZI	26%	8%	14%	28%	25%	10	Urgence	16
17	Kwango	POPOKABAKA	27%	9%	11%	30%	31%	10	Urgence	21
18	Kwango	TEMBO	29%	10%	12%	25%	28%	10	Urgence	23
19	Kwango	WAMBA LU	28%	8%	14%	26%	26%	10	Urgence	20
20	Kwilu	KIKONGO	24%	9%	15%	20%	21%	10	Urgence	5
21	Kwilu	BANDUNDU	28%	10%	13%	29%	25%	10	Urgence	1
22	Kwilu	MASIMANIMBA	40%	10%	13%	28%	31%	10	Urgence	10
23	Kwilu	MOANZA	32%	11%	19%	27%	28%	10	Urgence	8
24	Maniema	KINDU	26%	5%	12%	21%	24%	10	Urgence	4
25	Maniema	KAILO	25%	5%	12%	20%	20%	10	Urgence	8
26	Maniema	KUNDA	25%	6%	17%	24%	25%	10	Urgence	2
27	Sankuru	DJALO NDJEKA	26%	7%	20%	27%	25%	10	Urgence	9
28	Sankuru	LODJA	22%	6%	15%	24%	22%	10	Urgence	3
29	Sankuru	OMENDJADI	28%	10%	19%	29%	31%	10	Urgence	10
30	Sankuru	LOMELA	28%	8%	17%	24%	27%	10	Urgence	8
31	Tshopo	OPIENGE	29%	8%	16%	28%	33%	10	Urgence	5
32	Haut Lomami	MALEMBA NK	23%	5%	11%	24%	23%	10	Urgence	9
33	Haut Lomami	MUKANGA	24%	7%	13%	22%	25%	10	Urgence	4
34	Haut Katanga	MITWABA	27%	5%	13%	25%	24%	10	Urgence	10

Parmi les 34 ZS en urgence au premier trimestre 2023, il y a 16 ZS qui sont apparues au moins dix fois par le passé et qui peuvent être considérés hautement comme prioritaires pour des interventions d'urgence. Onze de ces zones sont situées dans la province du Kwango



**PRINCIPAUX FAITS SAILLANTS DU T1 2023**

- Les faits suivants ont été plus cités par les provinces et sont considérés comme des facteurs contributifs à la situation d'alerte ou d'urgence observée dans plusieurs zones de santé au premier trimestre 2023:
- La flambée de prix des denrées alimentaires de base
- Les inondations
- Les maladies épidémiques (rougeole, choléra,)
- La situation sécuritaire surtout dans les provinces de l'Est : Ituri, Nord Kivu et Sud Kivu



## SITUATION PAR PROVINCE ET PAR ZONE DE SANTE

### Tableau 7 : Situation de la Province du Bas Uélé

Province du Bas Uélé, Trimestre Janvier- Mars 2023								
N°	ZS	Proportion d'enfants avec PB < 125 mm	Proportion d'enfants avec œdèmes nutritionnels	Proportion d'enfants nés à terme avec un poids inférieur à 2,5 kg	Proportion de femmes enceintes avec PB < 230 mm	Proportion de femmes allaitantes avec PB < 230 mm	Score	Décision
1	BUTA	7%	2%	4%	1%	1%	0	Sous contrôle
2	AKETI	33%	8%	18%	32%	29%	10	Urgence
3	LIKATI	31%	0%	0%	3%	1%	4	A suivre de près
4	MONGA	22%	5%	19%	3%	3%	8	Alerte
5	DINGILA	14%	2%	2%	1%	0%	0	Sous contrôle
6	TITULE	19%	1%	2%	3%	1%	0	Sous contrôle
7	BONDO	9%	1%	1%	4%	2%	0	Sous contrôle
8	ANGO	30%	0%	2%	1%	12%	4	A suivre de près
9	BILI	8%	2%	0%	2%	0%	0	Sous contrôle
10	POKO	14%	3%	2%	4%	2%	0	Sous contrôle
11	VIADANA	24%	7%	10%	25%	24%	10	Urgence

La situation qui prévaut dans les ZS Viandana , Aketi et Monga déclarées en crise nutritionnelle et en alerte tire origine entre autre dans le délabrement avancé des routes de dessertes agricoles qui a entraîné la hausse des prix des denrées alimentaires de base. A cela, il faut aussi ajouter les animaux sauvages des réserves de l'Institut de la Conservation de la Nature qui ravagent les champs des paysans.

### Tableau 8 : Situation de la Province de l'Equateur

Province de l'Equateur, Trimestre Janvier - Mars 2023								
N°	ZS	Proportion d'enfants avec PB < 125 mm	Proportion d'enfants avec œdèmes nutritionnels	Proportion d'enfants nés à terme avec un poids inférieur à 2,5 kg	Proportion de femmes enceintes avec PB < 230 mm	Proportion de femmes allaitantes avec PB < 230 mm	Score	Décision
1	MBANDAKA	21%	0%	15%	23%	28%	8	Alerte
2	WANGATA	22%	0%	15%	23%	26%	8	Alerte
3	BOLENGE	21%	0%	12%	21%	29%	8	Alerte
4	MAKANZA	15%	0%	18%	16%	27%	3	Sous contrôle
5	BOMONGO	12%	0%	20%	13%	27%	3	Sous contrôle
6	LILANGA BOBANGI	21%	0%	15%	24%	30%	8	Alerte
7	BASANKUSU	21%	0%	14%	23%	29%	8	Alerte
8	DJOMBO	20%	0%	15%	23%	31%	8	Alerte
9	IBOKO	21%	0%	15%	24%	30%	8	Alerte
10	BIKORO	21%	0%	14%	23%	28%	8	Alerte
11	NTONDO	22%	0%	13%	22%	29%	8	Alerte
12	INGENDE	21%	0%	13%	23%	29%	8	Alerte
13	LOTUMBE	19%	0%	11%	19%	27%	3	Sous contrôle
14	IREBU	22%	0%	15%	23%	30%	8	Alerte
15	LUKOLELA	21%	0%	14%	23%	31%	8	Alerte
16	BOLOMBA	21%	0%	13%	22%	30%	8	Alerte
17	MONIEKA	21%	0%	13%	22%	32%	8	Alerte
18	LOLANGA MAMPOKO	21%	0%	14%	23%	29%	8	Alerte

Les facteurs favorisant le mauvais état nutritionnel des zones de santé de la province de l'Equateur continuellement en alerte sont entre autre :

- Les inondations récurrentes dans la majorité des ZS sauf pour la ZS Iboko
- La déforestation avec comme conséquence impossibilité des peuples autochtones de chasser les gibiers
- Les épidémies récurrentes de rougeole dans plusieurs ZS et l'endémie du paludisme dans toutes les zones de santé.
- Le mauvais état des routes de desserte agricoles avec comme conséquence l'augmentation des prix des denrées alimentaires
- L'accès difficile de la population aux soins de santé primaires

**Tableau 9 : Situation de la Province du Haut Katanga**

Province du Haut Katanga, Trimestre Janvier - Mars 2023								
N°	ZS	Proportion des enfants avec PB < 125 mm	Proportion d'enfants avec œdèmes nutritionnels	Proportion d'enfants nés à terme avec un poids inférieur à 2,5 kg	Proportion de femmes enceintes avec PB < 230 mm	Proportion de femmes allaitantes avec PB < 230 mm	Score	Décision
1	KAFUBU	18%	2%	3%	6%	5%	0	Sous contrôle
2	KAMBOVE	12%	0%	8%	6%	5%	0	Sous contrôle
3	KAMALONDO	2%	0%	0%	0%	0%	0	Sous contrôle
4	KAMPEMBA	1%	0%	3%	0%	0%	0	Sous contrôle
5	KAPOLOWE	6%	0%	7%	11%	6%	0	Sous contrôle
6	KASENGA	9%	2%	1%	7%	11%	0	Sous contrôle
7	KASHOBWE	7%	3%	2%	2%	0%	0	Sous contrôle
8	KATUBA	9%	0%	4%	0%	0%	0	Sous contrôle
9	KILELA BALANDA	4%	0%	0%	10%	0%	0	Sous contrôle
10	KIKULA	3%	1%	7%	3%	2%	0	Sous contrôle
11	KILWA	29%	5%	4%	33%	28%	8	Alerte
12	KIPUSHI	12%	1%	4%	1%	1%	0	Sous contrôle
13	KISANGA	10%	1%	3%	0%	0%	0	Sous contrôle
14	KENYA	5%	0%	2%	1%	1%	0	Sous contrôle
15	KOWE	3%	0%	2%	3%	0%	0	Sous contrôle
16	LIKASI	2%	0%	1%	1%	1%	0	Sous contrôle
17	LUKAFU	8%	2%	1%	1%	1%	0	Sous contrôle
18	LUBUMBASHI	3%	0%	1%	1%	1%	0	Sous contrôle
19	MUFUNGA SAMP	25%	2%	10%	22%	22%	8	Alerte
20	MUMBUNDA	17%	1%	4%	3%	3%	0	Sous contrôle
21	MITWABA	27%	5%	13%	25%	24%	10	Urgence
22	PANDA	18%	2%	7%	15%	19%	0	Sous contrôle
23	PWETO	21%	6%	3%	24%	18%	7	A suivre de près
24	RUASHI	6%	1%	3%	2%	4%	0	Sous contrôle
25	SAKANIA	1%	0%	4%	0%	0%	0	Sous contrôle
26	TSHAMILEMBA	3%	0%	1%	0%	0%	0	Sous contrôle
27	VANGU	10%	1%	0%	0%	0%	0	Sous contrôle

Pour la Province du Haut Katanga, les faits ci-dessous sont signalés comme facteurs contributifs à la situation nutritionnelle médiocre dans quelques zones de santé:

- Zone de santé de Mufunga : inondations dans les villages de 9 AS dont Mufunga (Kipanga, Katala, Kyubo, Kanfwa, Sumpwa, Mukana, Dikulwe, Mwalamuna.. Des dégâts énormes ont été notés dans les champs suite à ces inondations et les routes sont impraticables avec comme conséquence les prix des denrées alimentaires ont triplé.
- Pour la ZS de Mitwaba : inondation dans 4 AS : Kashimba, Muombe, Kilenge et Sokelwa avec des dégâts énormes dans les champs et plusieurs maisons d'habitation détruites.

**Tableau 10 : Situation de la Province du Haut Lomami**

Province du Haut Lomami, Trimestre Janvier - Mars 2023								
N°	ZS	Proportion d'enfants avec PB < 125 mm	Proportion d'enfants avec œdèmes nutritionnels	Proportion d'enfants nés à terme avec un poids inférieur à 2,5 kg	Proportion de femmes enceintes avec PB < 230 mm	Proportion de femmes allaitantes avec PB < 230 mm	Score	Décision
1	BAKA	4%	0%	7%	9%	7%	0	Sous contrôle
2	KAMINA	4%	1%	2%	6%	4%	0	Sous contrôle
3	KINDA	12%	2%	6%	9%	6%	0	Sous contrôle
4	SONGA	10%	1%	4%	8%	4%	0	Sous contrôle
5	KABONGO	11%	2%	5%	10%	8%	0	Sous contrôle
6	KAYAMBA	18%	6%	0%	24%	12%	3	Sous contrôle
7	KITENGE	9%	1%	5%	5%	5%	0	Sous contrôle
8	KANIAMA	12%	1%	6%	13%	11%	0	Sous contrôle
9	BUKAMA	21%	3%	10%	21%	20%	8	Alerte
10	BUTUMBA	7%	1%	5%	10%	8%	0	Sous contrôle
11	KABONDO D	11%	1%	4%	6%	6%	0	Sous contrôle
12	KINKONDJA	24%	2%	13%	23%	23%	8	Alerte
13	LWAMBA	16%	2%	3%	15%	14%	0	Sous contrôle
14	MALEMBA NK	23%	5%	11%	24%	23%	10	Urgence
15	MUKANGA	24%	7%	13%	22%	25%	10	Urgence
16	MULONGO	24%	4%	12%	22%	23%	8	Alerte

Pour le Haut- Lomami, parmi les facteurs contributifs à la situation nutritionnelle précaire observée de plusieurs zones de santé au T1, on a :

- les inondations dans les zones de santé de Bukama, Malemba; Mulongo.
- la pourriture des champs de manioc.
- les épidémies notamment le choléra et la rougeole.
- la hausse des prix des denrées alimentaires (1 meka de maïs est passé de 2000 à 4000 fc et le haricot de 8000 à 12000 fc ) , cela dû au mauvais état des routes et une insuffisance de la production

**Tableau 11 : Situation de la Province du Haut Uélé**

Province du Haut Uélé, Trimestre Janvier - Mars 2023								
N°	ZS	Proportion d'enfants avec PB < 125 mm	Proportion d'enfants avec œdèmes nutritionnels	Proportion d'enfants nés à terme avec un poids inférieur à 2,5 kg	Proportion de femmes enceintes avec PB < 230 mm	Proportion de femmes allaitantes avec PB < 230 mm	Score	Décision
1	ABA	2%	0%	0%	0%	0%	0	Sous contrôle
2	BOMAMANGBETU	2%	0%	2%	0%	0%	0	Sous contrôle
3	DORUMA	5%	1%	0%	0%	4%	0	Sous contrôle
4	DUNGU	4%	0%	0%	0%	0%	0	Sous contrôle
5	FARADJE	1%	0%	3%	0%	0%	0	Sous contrôle
6	GOMBARI	1%	1%	3%	0%	0%	0	Sous contrôle
7	ISIRO	6%	0%	5%	2%	3%	0	Sous contrôle
8	MAKORO	2%	3%	0%	0%	0%	0	Sous contrôle
9	NIANGARA	5%	0%	0%	0%	0%	0	Sous contrôle
10	PAWA	1%	1%	6%	1%	0%	0	Sous contrôle
11	RUNGU	3%	2%	0%	0%	1%	0	Sous contrôle
12	WAMBA	4%	0%	1%	1%	0%	0	Sous contrôle
13	WATSA	2%	0%	3%	0%	1%	0	Sous contrôle

Bien que la Province n'ait aucune zone de santé en alerte au T1 2023, on note néanmoins que la prise en charge des cas de malnutrition n'a pas été effective suite à la rupture des stocks d'intrants depuis octobre 2022. La province signale aussi des pluies intenses ayant entraîné une faible production agricole avec comme conséquence une hausse vertigineuse de prix des denrées alimentaires

**Tableau 12 : Situation de la Province de l'Ituri**

Province de l'Ituri, Trimestre Janvier - Mars 2023								
N°	ZS	Proportion d'enfants avec PB < 125 mm	Proportion d'enfants avec œdèmes nutritionnels	Proportion d'enfants nés à terme avec un poids inférieur à 2,5 kg	Proportion de femmes enceintes avec PB < 230 mm	Proportion de femmes allaitantes avec PB < 230 mm	Score	Décision
1	NIA NIA	30%	5%	2%	3%	4%	4	A suivre de près
2	MAMBASA	30%	6%	4%	3%	3%	6	A suivre de près
3	MANDIMA	30%	6%	2%	12%	13%	6	A suivre de près
4	LOLWA	39%	5%	2%	5%	6%	4	A suivre de près
5	KOMANDA	30%	6%	4%	6%	6%	6	A suivre de près
6	NYANKUNDE	30%	7%	2%	7%	7%	6	A suivre de près
7	BUNIA	31%	5%	3%	4%	4%	4	A suivre de près
8	RWAMPARA	31%	7%	3%	5%	6%	6	A suivre de près
9	GETHY	31%	8%	3%	7%	8%	6	A suivre de près
10	BOGA	31%	6%	0%	8%	8%	6	A suivre de près
11	JIBA	31%	7%	6%	7%	7%	6	A suivre de près
12	LINGA	31%	9%	3%	13%	13%	6	A suivre de près
13	MANGALA	31%	7%	3%	7%	7%	6	A suivre de près
14	MONGWALU	32%	9%	3%	9%	12%	6	A suivre de près
15	BAMBU	32%	6%	4%	6%	6%	6	A suivre de près
16	NIZI	32%	8%	3%	6%	6%	6	A suivre de près
17	FATAKI	37%	8%	3%	5%	7%	6	A suivre de près
18	DRODRO	29%	3%	2%	2%	2%	4	A suivre de près
19	RETHY	37%	7%	5%	5%	5%	6	A suivre de près
20	DAMAS	nd	nd	nd	nd	nd	nd	nd
21	KILO	nd	nd	nd	nd	nd	nd	nd
22	LITA	37%	7%	0%	11%	8%	6	A suivre de près

23	TCHOMIA	37%	3%	1%	4%	5%	4	A suivre de près
24	LOGO	37%	2%	1%	4%	6%	4	A suivre de près
25	RIMBA	37%	7%	2%	7%	8%	6	A suivre de près
26	MAHAGI	37%	4%	1%	4%	5%	4	A suivre de près
27	ANGUMU	31%	7%	3%	4%	4%	6	A suivre de près
28	NYARAMBE	31%	7%	2%	6%	9%	6	A suivre de près
29	AUNGBA	34%	5%	2%	5%	5%	4	A suivre de près
30	KAMBALA	31%	8%	4%	8%	10%	6	A suivre de près
31	ARU	39%	3%	1%	4%	4%	4	A suivre de près
32	ADI	31%	7%	3%	7%	8%	6	A suivre de près
33	ADJA	31%	2%	2%	3%	6%	4	A suivre de près
34	ARIWARA	32%	6%	1%	9%	10%	6	A suivre de près
35	BIRINGI	38%	3%	2%	5%	6%	4	A suivre de près
36	LAYBO	36%	5%	1%	7%	8%	4	A suivre de près

Toutes les ZS de la province sont à suivre de près. Comme au trimestre passé, la province de l'Ituri est toujours le théâtre des conflits et on assiste continuellement aux mouvements des populations vers les centres urbains pour chercher asile plus particulièrement dans les ZS de Mambasa, Komanda, Bunia, Mahagi et Aru. Les axes Komanda-Mambasa Bunia-Djugu-Mahagi sont très insécures par route, suite aux miliciens tueurs et kidnappeurs. Cette insécurité a occasionné la hausse des prix des denrées alimentaires dans la province et une précarité de la vie de population.

**Tableau 13 : Situation de la province du Kasai**

Province du Kasai, Trimestre Janvier - Mars 2023								
N°	ZS	Proportion d'enfants avec PB < 125 mm	Proportion d'enfants avec œdèmes nutritionnels	Proportion d'enfants nés à terme avec un poids inférieur à 2,5 kg	Proportion de femmes enceintes avec PB < 230 mm	Proportion de femmes allaitantes avec PB < 230 mm	Score	Décision
1	BULAPE	15%	2%	0%	0%	0%	0	Sous contrôle
2	DEKESE	3%	0%	2%	0%	11%	0	Sous contrôle
3	ILEBO	6%	0%	2%	2%	1%	0	Sous contrôle
4	KAKENGE	40%	1%	2%	21%	24%	6	A suivre de près
5	LUEBO	36%	1%	3%	13%	22%	5	A suivre de près
6	MIKOPE	17%	1%	0%	0%	1%	0	Sous contrôle
7	MUSHENGE	1%	0%	1%	2%	3%	0	Sous contrôle
8	MWEKA	26%	0%	5%	34%	22%	6	A suivre de près
9	NDJOKU PUNDA	24%	0%	1%	27%	28%	6	A suivre de près
10	BANGA LUBAKA	12%	2%	9%	10%	12%	0	Sous contrôle
11	KALONDA-OUEST	28%	0%	14%	26%	16%	7	A suivre de près
12	KAMONIA	26%	0%	0%	33%	28%	6	A suivre de près
13	KAMUESHA	29%	1%	1%	33%	25%	6	A suivre de près
14	KANZALA	23%	1%	8%	29%	24%	6	A suivre de près
15	KITANGWA	33%	0%	9%	29%	20%	6	A suivre de près
16	MUTENA	40%	1%	0%	15%	25%	5	A suivre de près
17	NYANGA	29%	0%	4%	26%	27%	6	A suivre de près
18	TSHIKAPA	27%	1%	0%	32%	28%	6	A suivre de près

Pour la Province du Kasai, au T1, bien qu'on n'ait pas noté des zones de santé en alerte ou en urgence, on note une montée vertigineuse des prix des denrées de première nécessité (maïs, manioc...), ce qui peut expliquer en partie que 12 ZS sur les 18 soient à suivre de près

En plus, il y a eu épidémies de rougeole dans plusieurs ZS : Kanzala, Dekese, Mushenge, Luebo, Kalonda Ouest et Ilebo

**Tableau 14 : Situation de la province du Kasai Central**

Province du Kasai Central , Trimestre Janvier - Mars 2023								
N°	ZS	Proportion d' enfants avec PB < 125 mm	Proportion d'enfants avec œdèmes nutritionnels	Proportion d'enfants nés à terme avec un poids inférieur à 2,5 kg	Proportion de femmes enceintes avec PB < 230 mm	Proportion de femmes allaitantes avec PB < 230 mm	Score	Décision
1	KANANGA	7%	10%	2%	18%	19%	2	Sous contrôle
2	KATOKA	27%	1%	1%	14%	5%	4	A suivre de près
3	NDESHA	2%	0%	0%	0%	1%	0	Sous contrôle
4	LUKONGA	11%	2%	1%	4%	4%	0	Sous contrôle
5	TSHIKAJI	17%	1%	15%	17%	10%	2	Sous contrôle
6	BOBOZO	31%	4%	10%	13%	15%	6	A suivre de près
7	DEMBA	24%	3%	2%	20%	26%	6	A suivre de près
8	BENALEKA	21%	1%	3%	18%	17%	4	A suivre de près
9	MUTOTO	18%	2%	0%	6%	10%	0	Sous contrôle
10	BUNKONDE	6%	0%	3%	13%	17%	0	Sous contrôle
11	TSHIKULA	7%	0%	2%	12%	12%	0	Sous contrôle
12	DIBAYA	16%	0%	3%	11%	16%	0	Sous contrôle
13	LUBONDAIE	36%	3%	8%	24%	17%	5	A suivre de près
14	KATENDE	16%	1%	1%	9%	15%	0	Sous contrôle
15	LUBUNGA	32%	5%	10%	22%	22%	10	Urgence
16	MUETSHI	24%	6%	7%	15%	18%	6	A suivre de près
17	BENA TSHIADI	34%	3%	3%	31%	32%	6	A suivre de près
18	MIKALAYI	9%	1%	0%	1%	7%	0	Sous contrôle
19	BILOMBA	10%	3%	15%	19%	22%	3	Sous contrôle
20	NDEKESHA	14%	5%	6%	6%	11%	2	Sous contrôle
21	TSHIBALA	34%	2%	5%	33%	33%	6	A suivre de près
22	KALOMBA	11%	0%	0%	2%	3%	0	Sous contrôle
23	LUIZA	14%	0%	1%	17%	28%	1	Sous contrôle
24	LUAMBO	25%	5%	13%	24%	27%	10	Urgence
25	MASUIKA	27%	2%	5%	26%	20%	6	A suivre de près
26	YANGALA	26%	4%	15%	25%	31%	8	Alerte

Au cours de T1 2023, les faits saillants ci-après ont été rapportés et peuvent avoir contribué à une situation nutritionnelle précaire dans plusieurs zones de santé malgré les interventions en cours dans la province.

- Hausse de prix des denrées alimentaires de premières nécessités (2.5 kilogrammes de maïs est passé de 2000FC à 4000FC)
- Ralentissement du trafic commercial suite au mauvais état des routes de desserte agricole
- Epidémie de rougeole. Le cumul des cas de la première semaine à la douzième semaine de cette année donne 1607 cas avec 57 cas de décès
- Mauvais état des routes pour l'approvisionnement des ZS en intrants nutritionnels
- Conflits intercommunautaires (ZS de Lubunga)
- Absence d'interventions nutritionnelles (ZS Yangala et ZS de Luamba )

*S'agissant spécialement des trois ZS en alerte ou en urgence, on note ce qui suit :*

- ZS de Yangala en alerte est une ZS ciblée par le projet PMNS, mais les interventions n'ont pas encore commencé
- ZS de Lubunga en alerte bénéficie d'une intervention de Vision Mondiale mais l'accès est difficile, ce qui occasionne des ruptures régulières en intrants de prise en charge. Cette ZS a connu également au cours du premier trimestre des conflits intercommunautaires
- ZS de Luambo. Cette zone est en urgence nutritionnelle. La zone de santé est frontalière avec l'Angola et n'a aucun intervenant cela depuis bientôt deux ans

**Tableau 15 : Situation de la province du Kasai Oriental**

Province du Kasai Oriental , Trimestre Janvier - Mars 2023								
N°	ZS	Proportion des enfants avec PB < 125 mm	Proportion d'enfants avec œdèmes nutritionnels	Proportion d'enfants nés à terme avec un poids inférieur à 2,5 kg	Proportion de femmes enceintes avec PB < 230 mm	Proportion de femmes allaitantes avec PB < 230 mm	Score	Décision
1	MUYA	26%	3%	11%	27%	25%	8	Alerte
2	KANSELE	19%	4%	13%	28%	24%	4	A suivre de près
3	BONZOLA	18%	2%	17%	28%	29%	4	A suivre de près
4	DIULU	30%	6%	12%	27%	31%	10	Urgence
5	DIBINDI	34%	3%	14%	27%	31%	8	Alerte
6	LUBILANJI	32%	5%	15%	28%	27%	10	Urgence
7	LUKELELENGE	32%	4%	15%	27%	28%	8	Alerte
8	NZABA	25%	4%	16%	26%	34%	8	Alerte
9	MPOKOLO	31%	4%	12%	27%	24%	8	Alerte
10	BIPEMBA	35%	4%	11%	32%	32%	8	Alerte
11	TSHILENGE	20%	4%	11%	27%	27%	8	Alerte
12	KASANSA	12%	4%	12%	27%	28%	4	A suivre de près
13	BIBANGA	36%	6%	14%	30%	23%	10	Urgence
14	CITENGE	27%	4%	12%	28%	25%	8	Alerte
15	TSHISHIMBI	25%	4%	14%	31%	29%	8	Alerte
16	MUKUMBI	26%	4%	12%	28%	33%	8	Alerte
17	MIABI	25%	3%	12%	27%	34%	8	Alerte
18	TSHILUNDU	31%	4%	10%	29%	31%	8	Alerte
19	KABEYA KAM	37%	5%	16%	32%	30%	10	Urgence

Pour le Kasai Oriental, plusieurs facteurs combinés peuvent expliquer la situation nutritionnelle précaire qui prévaut dans presque toutes les zones de santé. Il y a :

- Flambée des prix de denrées alimentaires de première nécessité depuis janvier jusqu'à ce jour. Par exemple, un méga de farine se négociait début le début de l'année à 1000fc, et au mois d'avril à 5000fc. Plusieurs ménages ne peuvent pas y faire face à cause du faible pouvoir d'achat.

- Faible production agricole, liée non seulement au réchauffement climatique, mais à l'abandon de l'agriculture au profit de l'exploitation artisanale du diamant dans les mines, mais le diamant est devenu rare. Il sied de rappeler que les milieux ruraux comme le territoire de Kabeya Kamuanga où se trouve la ZS de Miabi, le territoire de Miabi où se trouve les ZS de Miabi et Cilundu ainsi que la ZS de Tshishimbi dans le territoire de Lupatata ne cultivent presque pas, mais achètent les denrées alimentaires dans les marchés de Bakua Dianga. C'est ainsi que les denrées alimentaires sont devenues chers dans ces milieux.

- Perturbation climatique avec de fortes pluies régulières qui ont eu un impact négatif sur les semences

- Conflits intercommunautaires récurrents dans le territoire de Katanda, avec mouvements de population et perte de moyens de subsistance pour plusieurs ménages. Dans les territoires de Kabeya Kamuanga (ZS de Kabeya Kamuanga, et dans celle de Miabi), des conflits de terre et de pouvoirs coutumiers ont causé des incendies des champs de produits vivriers

- Interventions sur la prise en charge : la ZS de Bibanga dans le territoire de Katanda en conflit inter communautaires, n'a pas de programme de prise en charge PCIMA. La ZS de Citenge, avait bénéficié d'un appui de 5 mois en PCIMA. Actuellement, 2 ZS bénéficient de l'appui de l'ACF et mettent en œuvre la PCIMA MAS (MUYA, NZABA) et 4 ZS avec appui de CONOPRO organisent la PCIMA MAM, mais on assiste à des ruptures en intrants et une discontinuité des soins entre les UNTA et les UNS. Ces appuis ne peuvent que résoudre partiellement car non multisectoriel.

- Flambées épidémiques de cas de rougeole et des IRA avec impact négatif sur la nutrition des enfants de moins de 5 ans dans plusieurs ZS

Tous ces facteurs sont sur fond de pauvreté avancée de la population. Seul le secteur informel est très fonctionnel.

**Tableau 16 : Situation de la province du Kwango**

Province du Kwango, Trimestre Janvier 2023 - Mars 2023								
N°	ZS	Proportion d'enfants avec PB < 125 mm	Proportion d'enfants avec œdèmes nutritionnels	Proportion d'enfants nés à terme avec un poids inférieur à 2,5 kg	Proportion de femmes enceintes avec PB < 230 mm	Proportion de femmes allaitantes avec PB < 230 mm	Score	Décision
1	BOKO	29%	9%	20%	30%	33%	10	Urgence n
2	FESHI	29%	9%	13%	28%	28%	10	Urgence
3	KAHEMBA	29%	9%	12%	30%	30%	10	Urgence
4	KAJJI	26%	8%	11%	23%	22%	10	Urgence
5	KASONGO LUNDA	25%	7%	12%	22%	23%	10	Urgence
6	KENGE	11%	2%	2%	7%	10%	0	Sous contrôle
7	KIMBAO	14%	4%	5%	14%	13%	0	Sous contrôle
8	KISANJI	29%	8%	13%	32%	30%	10	Urgence
9	KITENDA	28%	8%	14%	27%	26%	10	Urgence
10	MWELA-LEMBUA	16%	4%	3%	9%	8%	0	Sous contrôle
11	PANZI	26%	8%	14%	28%	25%	10	Urgence
12	POPOKABAKA	27%	9%	11%	30%	31%	10	Urgence
13	TEMBO	29%	7%	12%	25%	28%	10	Urgence
14	WAMBA LUADI	28%	8%	14%	26%	26%	10	Urgence

La situation reste inchangée depuis des années dans cette province. On y note une crise alimentaire généralisée, avec une pression économique de la ville de Kinshasa sur cette Province. Par ailleurs, il n'y a plus de partenaires de prise en charge de cas de malnutrition aiguë dans cette Province. Ces facteurs mis ensemble peuvent expliquer le fait que la majorité des ZS de cette province soit en urgence

**Tableau 17 : Situation de la province de Kinshasa**

Province du Kinshasa, Trimestre Janvier 2023 - Mars 2023								
N°	ZS	Proportion d'enfants avec PB < 125 mm	Proportion d'enfants avec œdèmes nutritionnels	Proportion d'enfants nés à terme avec un poids inférieur à 2,5 kg	Proportion de femmes enceintes avec PB < 230 mm	Proportion de femmes allaitantes avec PB < 230 mm	Score	Décision
1	BARUMBU	1%	0%	4%	0%	0%	0	Sous contrôle
2	BUMBU	19%	1%	9%	6%	9%	0	Sous contrôle
3	KALAMU 1	9%	0%	14%	3%	0%	2	Sous contrôle
4	KALAMU 2	15%	3%	10%	10%	14%	2	Sous contrôle
5	KASA VUBU	2%	0%	2%	0%	0%	0	Sous contrôle
6	KOKOLO	8%	0%	6%	0%	0%	0	Sous contrôle
7	LINGWALA	18%	0%	1%	0%	0%	0	Sous contrôle
8	POLICE	11%	1%	3%	4%	2%	0	Sous contrôle
9	MAKALA	9%	6%	5%	0%	0%	2	Sous contrôle
10	NGIRI NGIRI	3%	0%	13%	1%	0%	2	Sous contrôle
11	GOMBE	20%	0%	2%	0%	0%	4	A suivre de près
12	KINGABWA	3%	0%	5%	1%	0%	0	Sous contrôle
13	LIMETE	15%	4%	3%	2%	3%	0	Sous contrôle
14	KIMBANSEKE	2%	0%	1%	1%	0%	0	Sous contrôle
15	KINSENSO	1%	0%	5%	0%	0%	0	Sous contrôle
16	LEMBA	6%	0%	6%	0%	0%	0	Sous contrôle
17	KINSHASA	2%	0%	3%	0%	0%	0	Sous contrôle
18	MATETE	11%	2%	1%	0%	11%	0	Sous contrôle
19	BANDALUNGWA	16%	4%	3%	0%	0%	0	Sous contrôle
20	BINZA METEO	4%	0%	6%	0%	0%	0	Sous contrôle
21	BINZA OZONE	7%	0%	7%	5%	6%	0	Sous contrôle
22	KINTAMBO	10%	0%	2%	1%	1%	0	Sous contrôle
23	MT NGAFULA 1	2%	0%	7%	1%	0%	0	Sous contrôle
24	MT NGAFULA 2	11%	0%	5%	2%	1%	0	Sous contrôle
25	NGABA	3%	0%	12%	2%	3%	2	Sous contrôle
26	SELEMBAO	1%	0%	7%	1%	1%	0	Sous contrôle
27	BIYELA	2%	0%	2%	2%	1%	0	Sous contrôle
28	KIKIMI	27%	0%	2%	1%	1%	4	A suivre de près
29	KINGASANI	7%	1%	2%	0%	0%	0	Sous contrôle
30	MALUKU1	16%	0%	0%	0%	0%	0	Sous contrôle
31	MALUKU2	0%	0%	1%	0%	0%	0	Sous contrôle
32	MASINA1	6%	0%	1%	0%	0%	0	Sous contrôle
33	MASINA2	3%	0%	0%	0%	0%	0	Sous contrôle
34	NDJILI	9%	0%	6%	1%	0%	0	Sous contrôle
35	NSELE	5%	0%	11%	2%	1%	2	Sous contrôle

Bien qu'on n'ait pas enregistré des ZS en alerte ou en urgence, les faits saillants ci-après ont été rapportés pour la ville province de Kinshasa. Il s'agit entre autre :

- Du mouvement des populations dans la ZS de Maluku2 suite au conflit Teke Yaka avec et fermeture de quelques centres de santé
- Une hausse continue de prix de produits de 1ere nécessité avec effets sur le panier de la ménagère

**Tableau 18 : Situation de la province du Kongo Central**

Province du Kongo Central, Trimestre Janvier - Mars 2023								
N°	ZS	Proportion des enfants avec PB < 125 mm	Proportion d'enfants avec œdèmes nutritionnels	Proportion d'enfants nés à terme avec un poids inférieur à 2,5 kg	Proportion de femmes enceintes avec PB < 230 mm	Proportion de femmes allaitantes avec PB < 230 mm	Score	Decision
1	SEKE-BANZA	2%	0%	4%	2%	1%	0	Sous contrôle
2	INGA	1%	0%	1%	2%	1%	0	Sous contrôle
3	TSHELA	16%	1%	12%	9%	14%	2	Sous contrôle
4	VAKU	2%	0%	4%	8%	4%	0	Sous contrôle
5	KUIMBA	7%	0%	4%	3%	2%	0	Sous contrôle
6	KINKONZI	0%	0%	0%	1%	0%	0	Sous contrôle
7	KIZU	13%	1%	7%	4%	3%	0	Sous contrôle
8	LUKULA	2%	0%	11%	1%	0%	2	Sous contrôle
9	KANGU	3%	0%	13%	0%	0%	2	Sous contrôle
10	BOMA	1%	0%	6%	1%	0%	0	Sous contrôle
11	BOMA-BUNGU	9%	0%	3%	2%	1%	0	Sous contrôle
12	KITONA	0%	0%	0%	0%	0%	0	Sous contrôle
13	MUANDA	2%	0%	2%	0%	1%	0	Sous contrôle
14	KWILU-NGO129	1%	0%	3%	1%	0%	0	Sous contrôle
15	MBANZA-NGU129	5%	0%	3%	1%	2%	0	Sous contrôle
16	BOKO KIVULU	8%	0%	2%	0%	0%	0	Sous contrôle
17	GOMBE MATADI	8%	0%	4%	1%	5%	0	Sous contrôle
18	KIMPANGU	3%	0%	2%	4%	4%	0	Sous contrôle
19	KIMPESE	3%	0%	4%	2%	0%	0	Sous contrôle
20	NSONA MPANGU	5%	1%	4%	1%	2%	0	Sous contrôle
21	LUOZI	3%	0%	8%	3%	7%	0	Sous contrôle
22	KIBUNZI	1%	0%	2%	1%	0%	0	Sous contrôle
23	MANGEMBO	3%	0%	9%	0%	0%	0	Sous contrôle
24	SONA-BATA	7%	0%	4%	4%	2%	0	Sous contrôle
25	MASA	8%	0%	8%	2%	2%	0	Sous contrôle
26	KISANTU	1%	0%	11%	1%	0%	2	Sous contrôle
27	NGIDINGA	5%	0%	3%	0%	0%	0	Sous contrôle
28	NSELO	3%	0%	4%	2%	0%	0	Sous contrôle
29	KIMVULA	9%	0%	8%	5%	3%	0	Sous contrôle
30	MATADI	1%	0%	7%	4%	0%	0	Sous contrôle
31	NZANZA	1%	0%	5%	1%	0%	0	Sous contrôle

Au premier trimestre 2023, toutes les ZS du Kongo Central sont sous contrôle selon la méthodologie du SNSAP, néanmoins il faut signaler qu'il y a eu une épidémie de rougeole dans les ZS de Kizu et Kangu.



Le Périmètre Brachial (PB) est une bonne mesure pour évaluer aussi bien la situation nutritionnelle d'un individu que le risque de mortalité

Dans les sites sentinelles SNSAP, le PB est systématiquement pris aussi bien chez les enfants de 6-59 mois que chez les femmes enceintes et allaitantes lors des consultations préscolaires (CPS), prénatales (CPN) et postnatales (CPoN)



**Tableau 19 : Situation de la province du Kwilu**

Province du Kwilu, Trimestre Janvier - Mars 2023								
N°	ZS	Proportion des enfants avec PB < 125 mm	Proportion d'enfants avec œdèmes nutritionnels	Proportion d'enfants nés à terme avec un poids inférieur à 2,5 kg	Proportion de femmes enceintes avec PB < 230 mm	Proportion de femmes allaitantes avec PB < 230 mm	Score	Décision
1	BAGATA	24%	2%	12%	26%	25%	8	Alerte
2	KIKONGO	24%	9%	15%	20%	21%	10	Urgence
3	SIA	17%	6%	1%	7%	10%	2	Sous contrôle
4	BANDUNDU	28%	10%	13%	29%	25%	10	Urgence
5	BULUNGU	32%	6%	1%	3%	3%	6	A suivre de près
6	DJUMA	11%	1%	11%	17%	15%	2	Sous contrôle
7	LUSANGA	36%	10%	13%	16%	18%	8	Alerte
8	VANGA	28%	1%	16%	16%	18%	6	A suivre de près
9	KKT-NORD	23%	3%	8%	21%	9%	5	A suivre de près
10	KKT-SUD	7%	1%	0%	4%	5%	0	Sous contrôle
11	IDIOFA	30%	1%	2%	13%	7%	4	A suivre de près
12	IPAMU	18%	2%	12%	25%	20%	4	A suivre de près
13	KIMPUTU	16%	4%	3%	26%	28%	2	Sous contrôle
14	KOSHIBANDA	9%	4%	7%	10%	4%	0	Sous contrôle
15	MOKALA	24%	5%	12%	9%	11%	8	Alerte
16	GUNGU	32%	7%	6%	23%	22%	8	Alerte
17	KINGANDU	6%	0%	7%	9%	12%	0	Sous contrôle
18	MUKEDI	32%	3%	8%	18%	14%	4	A suivre de près
19	MUNGINDU	23%	3%	15%	15%	15%	6	A suivre de près
20	MASIMANIMBA	40%	10%	13%	28%	31%	10	Urgence
21	MOANZA	32%	11%	19%	27%	28%	10	Urgence
22	MOSANGO	19%	3%	5%	8%	10%	0	Sous contrôle
23	PAY KONGILA	28%	5%	3%	8%	5%	6	A suivre de près
24	YASA BONGA	14%	3%	9%	12%	15%	0	Sous contrôle

Au premier trimestre 2023, quatre ZS sont en alerte et 4 ZS sont en urgence dans la province du Kwilu. Les facteurs ci-après sont incriminés et peuvent avoir contribué au mauvais état nutritionnel qui prévaut dans ces ZS de la province. Jusqu'à ce jour, il y a arrivée massive dans la ville de Bandundu et dans les différentes contrées de la province (Bagata, Kikongo, ...), de la population venant de Kwamouth fuyant le conflit Teke - Yaka et cela a entraîné la hausse de prix des denrées alimentaires.

Il a été aussi observé sur l'ensemble de la province une grippe qui avait frappé une grande partie de la population avant la fin de l'année 2022, cette grippe continue jusqu'à présent dans plusieurs contrées.

Pour les ZS de Gungu, Masimanimba, et Moanza en alerte et en urgence, les faits ci-après sont à noter :

ZS de Gungu: il y a une baisse de production vivrière suite à la vente des concessions propices à l'agriculture. L'alimentation de la population est généralement pauvre en protéines animales car constituée souvent du manioc et des feuilles « mikungu ».

ZS de Masimanimba: il y a un faible pouvoir d'achat de la population suite la pauvreté. On note aussi dans cette ZS des accouchements rapprochés.

ZS Maonza: le sol est sablonneux et peu propice à l'agriculture.



*La hausse des prix des denrées alimentaires de base est signalée par presque toutes les provinces comme facteur contributif à la mauvaise situation nutritionnelle observée au T1 de 2023*

**Tableau 20 : Situation de la province de la Lomami**

Province de la Lomami, Trimestre Janvier - Mars 2023								
N°	ZS	Proportion d'enfants avec PB < 125 mm	Proportion d'enfants avec œdèmes nutritionnels	Proportion d'enfants nés à terme avec un poids inférieur à 2,5 kg	Proportion de femmes enceintes avec PB < 230 mm	Proportion de femmes allaitantes avec PB < 230 mm	Score	Décision
1	MUENE DITU	21%	4%	9%	16%	25%	5	A suivre de près
2	MAKOTA	5%	1%	10%	3%	2%	2	Sous contrôle
3	KALENDA	5%	0%	1%	2%	1%	0	Sous contrôle
4	KANDA KANDA	29%	8%	11%	20%	17%	9	Alerte
5	WIKONG	24%	1%	0%	0%	0%	4	A suivre de près
6	LUPUTA	34%	0%	10%	23%	22%	8	Alerte
7	KABINDA	5%	1%	13%	1%	1%	2	Sous contrôle
8	KALONDA EST	7%	5%	4%	4%	2%	0	Sous contrôle
9	LUD LUK	21%	3%	6%	17%	20%	5	A suivre de près
10	LUBAO	28%	4%	7%	20%	20%	5	A suivre de près
11	TSHIOFA	12%	1%	4%	5%	3%	0	Sous contrôle
12	KAMANA	34%	1%	1%	7%	3%	4	A suivre de près
13	KAMIJI	28%	0%	11%	20%	19%	7	A suivre de près
14	NGANDAJIKA	9%	0%	0%	0%	0%	0	Sous contrôle
15	MULUMBA	16%	3%	0%	1%	1%	0	Sous contrôle
16	KALAMBAYI	39%	1%	12%	24%	21%	8	Alerte

Les faits ci-après sont à signaler pour la province de la Lomami et surtout dans les ZS en alerte:

- Une pénurie d'eau sur la ville de Kabinda,
- Des épidémies de rougeole et de cholera dans plusieurs zones de santé et une hausse de prix des denrées alimentaires

**Tableau 21 : Situation de la province de la Lualaba**

Province de la Lualaba, Trimestre Janvier - Mars 2023								
N°	ZS	Proportion d'enfants avec PB < 125 mm	Proportion d'enfants avec œdèmes nutritionnels	Proportion d'enfants nés à terme avec un poids inférieur à 2,5 kg	Proportion de femmes enceintes avec PB < 230 mm	Proportion de femmes allaitantes avec PB < 230 mm	Score	Décision
1	BUNKEYA	7%	1%	7%	4%	4%	0	Sous contrôle
2	FUNGURUME	5%	1%	2%	3%	24%	1	Sous contrôle
3	LUBUDI	8%	1%	6%	7%	6%	0	Sous contrôle
4	DILALA	4%	1%	8%	7%	9%	0	Sous contrôle
5	MANIKA	7%	1%	4%	3%	4%	0	Sous contrôle
6	MUTSHATSHA	5%	0%	0%	8%	6%	0	Sous contrôle
7	LUALABA	3%	1%	4%	3%	4%	0	Sous contrôle
8	KANZENZE	nd	nd	nd	nd	nd	nd	nd
9	DILOLO	1%	0%	1%	4%	6%	0	Sous contrôle
10	KASAJI	nd	nd	nd	nd	nd	nd	nd
11	KAFWANKUMBA	5%	1%	4%	3%	5%	0	Sous contrôle
12	SANDOA	nd	nd	nd	nd	nd	nd	nd
13	KALAMBA	7%	2%	5%	9%	4%	0	Sous contrôle
14	KAPANGA	nd	nd	nd	nd	nd	nd	nd

Pour Lualaba, bien qu'on n'ait pas enregistré des alertes au T1, on signale plusieurs faits notamment

- Une augmentation excessive des prix sur le marché,
- Les routes qui relient les territoires de Dilolo, Mutshatsha sont en délabrement très avancé
- Le pont reliant Sandoa et Kapanga s'est effondré
- La récolte précoce des maïs par la population de Sandoa, Kapanga, Kalamba, Kafakumba, Kasaji et Dilolo..
- Des pluies diluviennes qui ont occasionné des inondations et destruction des maison et destruction des routes de dessertes agricoles....

**Tableau 22 : Situation de la province du Mai Ndombe**

Province de Mai Ndombe, Trimestre Janvier - Mars 2023								
N°	ZS	Proportion d' enfants avec PB < 125 mm	Proportion d'enfants avec œdèmes nutritionnels	Proportion d'enfants nés à terme avec un poids inférieur à 2,5 kg	Proportion de femmes enceintes avec PB < 230 mm	Proportion de femmes allaitantes avec PB < 230 mm	Score	Décision
1	KWAMOUTH	3%	1%	2%	7%	10%	0	Sous contrôle
2	YUMBI	2%	0%	1%	1%	1%	0	Sous contrôle
3	BOLOBO	1%	0%	2%	3%	4%	0	Sous contrôle
4	MUSHIE	6%	0%	5%	8%	3%	0	Sous contrôle
5	NIOKI	3%	0%	4%	3%	1%	0	Sous contrôle
6	BOKORO	nd	nd	nd	nd	nd	nd	nd
7	BOSOBE	7%	1%	9%	17%	15%	0	Sous contrôle
8	NTANDEMBELO	2%	0%	0%	2%	10%	0	Sous contrôle
9	OSHWE	6%	2%	0%	17%	6%	0	Sous contrôle
10	MIMIA	6%	2%	7%	8%	6%	0	Sous contrôle
11	INONGO	15%	3%	0%	17%	9%	0	Sous contrôle
12	BANZOW MOKE	4%	0%	2%	3%	1%	0	Sous contrôle
13	KIRI	37%	9%	15%	29%	19%	9	Alerte
14	PENDJWA	5%	1%	8%	7%	7%	0	Sous contrôle

Pour les ZS de la province du Mai-Ndombe , les faits ci-après sont notés:

Epidémies de rougeole dans la ZS de Nioki et celle de Mokey Pox dans les ZS d'Inongo, Mimia ,Kiri et Banzow Moke

**Tableau 23 : Situation de la province du Maniema**

Province du Maniema, Trimestre Janvier - Mars 2023								
N°	ZS	Proportion d' enfants avec PB < 125 mm	Proportion d'enfants avec œdèmes nutritionnels	Proportion d'enfants nés à terme avec un poids inférieur à 2,5 kg	Proportion de femmes enceintes avec PB < 230 mm	Proportion de femmes allaitantes avec PB < 230 mm	Score	Décision
1	KINDU	26%	5%	12%	21%	24%	10	Urgence
2	ALUNGULI	26%	3%	12%	19%	17%	6	A suivre de près
3	KAMPENE	25%	5%	12%	19%	21%	9	Alerte
4	KALIMA	20%	5%	12%	18%	20%	9	Alerte
5	PANGI	22%	5%	11%	20%	18%	9	Alerte
6	KAILO	25%	5%	12%	20%	20%	10	Urgence
7	KIBOMBO	22%	4%	12%	22%	19%	7	A suivre de près
8	TUNDA	26%	4%	13%	20%	22%	8	Alerte
9	SAMBA	24%	5%	11%	18%	19%	8	Alerte
10	KASONGO	26%	5%	9%	19%	21%	7	A suivre de près
11	KUNDA	25%	6%	17%	24%	25%	10	Urgence
12	SARAMABILA	21%	4%	12%	22%	19%	7	A suivre de près
13	LUSANGI	23%	4%	13%	23%	25%	8	Alerte
14	KABAMBARE	24%	3%	13%	22%	19%	7	A suivre de près
15	LUBUTU	24%	4%	12%	23%	22%	8	Alerte
16	OBOKOTE	24%	4%	11%	19%	20%	7	A suivre de près
17	PUNIA	24%	5%	14%	17%	19%	8	Alerte
18	FEREKENI	23%	4%	16%	24%	25%	8	Alerte

Les faits saillants ci-après sont notés pour la province du Maniema au cours du premier trimestre 2023

- Une épidémie de rougeole, 16 Zones de santé sur 18 ont notifié les cas de rougeole depuis la semaine 1 à la semaine 12 épidémiologique 2023. Il s'agit de Kalima, PUNIA, OBOKOTE, LUBUTU, Kindu, Alunguli, Lusangi, Kabambare, Saramabila, Kasongo, Kampene, Tunda, Kunda, Samba, Ferekeni et Kailo.
- Toutes les 18 ZS ont notifié les cas de diarrhée chez les enfants de moins de 5 ans
- A travers toute la province, il y a hausse des prix des denrées alimentaires et les produits manufacturés.
- Insécurité : les milices « Malaika » continuent à semer la désolation au sein de la population des ZS de Kabambare, Lusangi , Saramabila et Kasongo.
- Les ZS de Kindu et Alunguli ont été frappées par des inondation.

**Tableau 24 : Situation de la province de la Mongala**

Province du Mongala, Trimestre Janvier 2023 - Mars 2023								
N°	ZS	Proportion des enfants avec PB < 125 mm	Proportion d'enfants avec œdèmes nutritionnels	Proportion d'enfants nés à terme avec un poids inférieur à 2,5 kg	Proportion de femmes enceintes avec PB < 230 mm	Proportion de femmes allaitantes avec PB < 230 mm	Score	Décision
1	LISALA	12%	4%	7%	15%	16%	0	Sous contrôle
2	BINGA	14%	4%	9%	17%	18%	0	Sous contrôle
3	BOSOMANZI	18%	4%	10%	21%	20%	4	A suivre de près
4	BUMBA	14%	3%	8%	16%	15%	0	Sous contrôle
5	LOLO	15%	4%	7%	15%	16%	0	Sous contrôle
6	YAMONGILI	14%	4%	7%	16%	17%	0	Sous contrôle
7	YAMALUKA	15%	4%	8%	17%	16%	0	Sous contrôle
8	YAMBUKU	15%	4%	7%	16%	17%	0	Sous contrôle
9	BONGANDANGA	15%	4%	9%	16%	15%	0	Sous contrôle
10	BOSONDJO	16%	4%	9%	18%	18%	0	Sous contrôle
11	BOSOMODANDA	16%	4%	8%	16%	17%	0	Sous contrôle
12	PIMU	16%	4%	9%	19%	17%	0	Sous contrôle

Les faits ci-après sont signalés dans la Province de la Mongala bien qu'il n'a pas de ZS en alerte ni en urgence détectée par le SNSAP.

- IL y a eu des épidémies de rougeole dans deux ZS : Lolo et Yamoungili
- Inondations notamment dans le secteur de Bumba

**Tableau 25 : Situation de la province du Nord Ubangi**

Province du Nord Ubangi, Trimestre Janvier - Mars 2023								
N°	ZS	Proportion d'enfants avec PB < 125 mm	Proportion d'enfants avec œdèmes nutritionnels	Proportion d'enfants nés à terme avec un poids inférieur à 2,5 kg	Proportion de femmes enceintes avec PB < 230 mm	Proportion de femmes allaitantes avec PB < 230 mm	Score	Décision
1	ABUZI	10%	1%	4%	9%	6%	0	Sous contrôle
2	YAKOMA	19%	0%	2%	8%	8%	0	Sous contrôle
3	WAPINDA	6%	0%	2%	4%	4%	0	Sous contrôle
4	WASOLO	6%	0%	3%	6%	3%	0	Sous contrôle
5	MOBAYI	12%	1%	3%	9%	6%	0	Sous contrôle
6	GBADOLITE	22%	1%	2%	8%	7%	4	A suivre de près
7	BUSINGA	13%	1%	2%	5%	4%	0	Sous contrôle
8	KARAWA	13%	1%	5%	8%	9%	0	Sous contrôle
9	LOKO	18%	1%	4%	9%	8%	0	Sous contrôle
10	BILI	25%	6%	12%	11%	19%	8	Alerte
11	BOSOBOLO	10%	1%	0%	0%	1%	0	Sous contrôle

Au cours du premier trimestre 2023, les ZS de Karawa, Gbadolite et Wasolo ont connu des épidémies de rougeole avec un nombre de cas estimé à 185 ; 2431 cas d'infections respiratoires (IRA) ont été aussi notifiés dans les ZS ainsi que 6541 cas de paludisme

Pour la ZS de Bili en alerte, elle a accueilli des réfugiés centrafricains et ces derniers exercent une pression sur la sécurité alimentaire des ménages autochtones et une hausse des prix des denrées alimentaires. A titre illustratif, le prix d'une vase de farine de manioc est passé de 4000 à 7500 fc ; une mesure de bleu band de maïs est passée de 2000 à 5000fc ; 1 bidon d'huile de palme de 2500 à 5000 fc ; un gobelet de haricot de 2500 à 3500 fc ; un verre de soya de 500 à 1500fc ; un verre de riz de 200 à 500fc ;

**Tableau 26 : Situation de la province du Nord Kivu**

Province du Nord Kivu, Trimestre Janvier - Mars 2023								
N°	ZS	Proportion d' enfants avec PB < 125 mm	Proportion d'enfants avec œdèmes nutritionnels	Proportion d'enfants nés à terme avec un poids inférieur à 2,5 kg	Proportion de femmes enceintes avec PB < 230 mm	Proportion de femmes allaitantes avec PB < 230 mm	Score	Décision
1	MASISI	14%	2%	6%	8%	9%	0	Sous contrôle
2	KATOYI	7%	2%	1%	2%	1%	0	Sous contrôle
3	WALIKALE	28%	5%	12%	27%	19%	9	Alerte
4	KIBUA	11%	1%	2%	13%	5%	0	Sous contrôle
5	ITEBERO	17%	3%	9%	25%	22%	2	Sous contrôle
6	RUTSHURU	16%	1%	4%	4%	6%	0	Sous contrôle
7	BINZA	10%	1%	4%	8%	10%	0	Sous contrôle
8	RWANGUBA	17%	8%	3%	5%	5%	2	Sous contrôle
9	KIBIRIZI	19%	4%	9%	26%	26%	2	Sous contrôle
10	BAMBO	10%	2%	9%	10%	8%	0	Sous contrôle
11	BIRAMBIZO	8%	2%	19%	11%	4%	2	Sous contrôle
12	NYIRAGONGO	9%	2%	7%	11%	10%	0	Sous contrôle
13	KARISIMBI	7%	2%	5%	3%	8%	0	Sous contrôle
14	GOMA	5%	1%	8%	2%	3%	0	Sous contrôle
15	KIROTSHE	14%	2%	12%	12%	9%	2	Sous contrôle
16	MWESO	3%	0%	2%	4%	7%	0	Sous contrôle
17	PINGA	23%	2%	6%	9%	15%	4	A suivre de près
18	BENI	3%	1%	4%	6%	10%	0	Sous contrôle
19	MABALAKO	3%	0%	2%	1%	2%	0	Sous contrôle
20	KALUNGUTA	1%	0%	14%	11%	10%	2	Sous contrôle
21	VUHOVI	2%	0%	5%	9%	4%	0	Sous contrôle
22	KYONDO	1%	0%	10%	2%	1%	2	Sous contrôle
23	BIENA	1%	0%	2%	0%	3%	0	Sous contrôle
24	MANGUREDJIPA	1%	0%	3%	1%	1%	0	Sous contrôle
25	BUTEMBO	2%	0%	11%	0%	0%	2	Sous contrôle
26	KATWA	1%	0%	2%	2%	2%	0	Sous contrôle
27	KAYNA	11%	4%	7%	20%	11%	0	Sous contrôle
28	ALIMBONGO	5%	1%	7%	8%	6%	0	Sous contrôle
29	LUBERO	2%	0%	4%	1%	1%	0	Sous contrôle
30	KAMANGO	16%	5%	9%	18%	14%	0	Sous contrôle
31	MUSIENENE	10%	0%	13%	7%	11%	2	Sous contrôle
32	MASEREKA	2%	0%	15%	2%	1%	2	Sous contrôle
33	MUTWANGA	12%	1%	1%	1%	0%	0	Sous contrôle
34	OICHA	13%	2%	14%	23%	17%	3	Sous contrôle

Pour le Nord Kivu, au premier trimestre 2023, la ZS de Walikale est en alerte et celle de Pinga à suivre de près selon le SNSAP. Les autres ZS sont considérés sous contrôle au vu des six indicateurs de nutrition collectées en routine. Toutefois, les faits saillants ci-après sont notés au premier trimestre de 2023 dans cette province

- Le Nord Kivu connaît toujours un déplacement massif des population suite à l'insécurité et aux combats entre les FARD et les terroristes du M23/RDF et ADF-Nalu.
- Inaccessibilité routière suite au déplacement des routes dans le Masisi et Walikale et conséquence une hausse des prix des denrées de base
- Épidémie de rougeole dans 17 ZS/34 et de choléra dans les sites de déplacés.



Chez les femmes enceintes et allaitantes, un PB inférieur à 230 mm témoigne d'une malnutrition.

Dans les sites sentinelles SNSAP, le PB est prélevé systématiquement chez tous les femmes enceintes et allaitantes

**Tableau 27 : Situation de la province du Sankuru**

<b>Province du Sankuru, Trimestre Janvier - Mars 2023</b>								
N°	ZS	Proportion d'enfants avec PB < 125 mm	Proportion d'enfants avec œdèmes nutritionnels	Proportion d'enfants nés à terme avec un poids inférieur à 2,5 kg	Proportion de femmes enceintes avec PB < 230 mm	Proportion de femmes allaitantes avec PB < 230 mm	Score	Décision
1	LUSAMBO	17%	2%	7%	15%	11%	0	Sous contrôle
2	PANIA MUTOMBO	17%	5%	4%	8%	21%	3	Sous contrôle
3	WEMBO NYAMA	13%	1%	3%	3%	5%	0	Sous contrôle
4	DIKUNGU	15%	3%	14%	12%	19%	2	Sous contrôle
5	KATAKO KOMBE	23%	7%	7%	9%	9%	6	A suivre de près
6	DJALO NDJEKA	26%	7%	20%	27%	25%	10	Urgence
7	LODJA	22%	6%	15%	24%	22%	10	Urgence
8	OTOTO	25%	3%	5%	11%	15%	4	A suivre de près
9	OMENDJADI	28%	10%	19%	29%	31%	10	Urgence
10	VANGAKETE	20%	3%	1%	15%	14%	4	A suivre de près
11	LOMELA	28%	8%	17%	24%	27%	10	Urgence
12	TSHUDI LOTO	33%	7%	21%	23%	19%	9	Alerte
13	KOLE	4%	1%	6%	4%	5%	0	Sous contrôle
14	BENA DIBELE	7%	1%	1%	15%	11%	0	Sous contrôle
15	TSHUMBE	35%	5%	11%	17%	16%	8	Alerte
16	MINGA	33%	6%	19%	10%	14%	8	Alerte

Quelques faits saillants sont notés pour la province du Sankuru au T1:

- Epidémie de rougeole dans les ZS de Lodja, Omendjadi, Ototo, Djalo Ndjeka et Katako Kombe
- En plus de l'épidémie de rougeole, il faut signaler les conflits intercommunautaires
- On doit aussi signaler la hausse vertigineuse des prix des denrées alimentaires dans presque toutes les ZS de la province.

**Tableau 28 : Situation de la province du Sud Ubangi**

<b>Province du Sud Ubangi, Trimestre Janvier - Mars 2023</b>								
N°	ZS	Proportion d'enfants avec PB < 125 mm	Proportion d'enfants avec œdèmes nutritionnels	Proportion d'enfants nés à terme avec un poids inférieur à 2,5 kg	Proportion de femmes enceintes avec PB < 230 mm	Proportion de femmes allaitantes avec PB < 230 mm	Score	Décision
1	BOGOSE NUBEA	21%	1%	5%	23%	16%	5	A suivre de près
2	BOMINENGE	21%	1%	5%	20%	21%	6	A suivre de près
3	BWAMANDA	21%	1%	5%	21%	20%	6	A suivre de près
4	GEMENA	23%	1%	5%	21%	16%	5	A suivre de près
5	TANDALA	23%	1%	4%	20%	22%	6	A suivre de près
6	BOTO	23%	1%	3%	20%	18%	4	A suivre de près
7	KUNGU	25%	1%	4%	19%	12%	4	A suivre de près
8	BOKONZI	20%	1%	4%	25%	17%	5	A suivre de près
9	BULU	23%	1%	5%	22%	16%	5	A suivre de près
10	BUDJALA	22%	1%	8%	25%	21%	6	A suivre de près
11	BANGA BOLA	22%	1%	4%	27%	17%	5	A suivre de près
12	NDAGE	20%	2%	7%	23%	17%	5	A suivre de près
13	MBAYA	19%	1%	10%	23%	22%	4	A suivre de près
14	LIBENGE	21%	1%	5%	22%	20%	6	A suivre de près
15	MAWUYA	22%	1%	4%	21%	14%	5	A suivre de près
16	ZONGO	16%	1%	3%	15%	14%	0	Sous contrôle

Pour la province du Sud Ubangi on a signalé les faits ci-après pour le T1 2023

- Une augmentation des prix des denrées alimentaires de première nécessité (1kg de viande est passée de 12000fc à 15000fc, 1 bidon d'huile est passé de 25000fc à 33000fc, 1kg de riz de 1000 FC à 1400fc, un verre d'arachides de 350fc à 600fc
- Le 15 mars, c'était le début de la saison pluvieuse et on a noté la présence d'une épidémie d'ulcères, sous forme des brûlures 642 cas 2 décès dans la ZS de Bogose dans 7 AS sur les 18 AS.
- Fin des projets PDSS et ENABEL depuis le 31 Décembre 2022

**Tableau 29 : Situation de la province du Sud Kivu**

Province du Sud Kivu, Trimestre Janvier - Mars 2023								
N°	ZS	Proportion d'enfants avec PB < 125 mm	Proportion d'enfants avec œdèmes nutritionnels	Proportion d'enfants nés à terme avec un poids inférieur à 2,5 kg	Proportion de femmes enceintes avec PB < 230 mm	Proportion de femmes allaitantes avec PB < 230 mm	Score	Décision
1	KADUTU	3%	0%	0%	0%	2%	0	Sous contrôle
2	RUZIZI	40%	2%	7%	27%	16%	5	A suivre de près
3	IBANDA	6%	0%	7%	1%	23%	1	Sous contrôle
4	BAGIRA-KASHA	7%	1%	4%	1%	13%	0	Sous contrôle
5	KABARE	21%	1%	3%	18%	30%	5	A suivre de près
6	NYANGEZI	33%	1%	17%	16%	15%	6	A suivre de près
7	UVIRA	17%	0%	3%	19%	21%	1	Sous contrôle
8	LEMERE	12%	2%	2%	28%	31%	2	Sous contrôle
9	NYANTENDE	17%	3%	1%	20%	24%	1	Sous contrôle
10	BUNYAKIRI	9%	1%	7%	14%	12%	0	Sous contrôle
11	KANIOLA	20%	1%	1%	12%	29%	5	A suivre de près
12	KALONGE	32%	3%	2%	28%	29%	6	A suivre de près
13	KAZIBA	22%	2%	10%	26%	24%	8	Alerte
14	KALEHE	20%	3%	1%	8%	17%	4	A suivre de près
15	MWANA	10%	9%	1%	15%	16%	2	Sous contrôle
16	KAMITUGA	31%	3%	1%	6%	6%	4	A suivre de près
17	NUNDU	7%	1%	1%	17%	18%	0	Sous contrôle
18	MINOVA	10%	1%	3%	4%	10%	0	Sous contrôle
19	KIMBI-LULENGE	16%	1%	5%	21%	18%	1	Sous contrôle
20	IDJWI	16%	1%	1%	6%	7%	0	Sous contrôle
21	FIZI	8%	1%	3%	13%	13%	0	Sous contrôle
22	SHABUNDA	4%	1%	0%	4%	3%	0	Sous contrôle
23	LULINGU	17%	1%	1%	9%	7%	0	Sous contrôle
24	KITUTU	5%	3%	2%	2%	1%	0	Sous contrôle
25	MWENGA	nd	nd	nd	nd	nd	nd	nd
26	MINEMBWE	nd	nd	nd	nd	nd	nd	nd
27	HAUTS-PLATEAUX	4%	1%	1%	2%	0%	0	Sous contrôle
28	ITOMBWE	nd	nd	nd	nd	nd	nd	nd
29	KALOLE	12%	1%	2%	1%	2%	0	Sous contrôle
30	MUBUMBANO	16%	1%	3%	28%	34%	2	Sous contrôle
31	MITI-MURHESA	13%	2%	3%	7%	5%	0	Sous contrôle
32	KATANA	16%	0%	1%	16%	17%	0	Sous contrôle
33	WALUNGU	12%	0%	3%	14%	8%	0	Sous contrôle
34	MULUNGU	19%	4%	19%	28%	26%	4	A suivre de près

Pour le Sud-Kivu, les faits ci-dessous sont signalés dans les ZS de la province au cours du premier trimestre 2023

- On a noté une épidémie de rougeole dans 3/4 de ZS de la province et aussi une épidémie de choléra dans plusieurs ZS : Fizi, Nundu, Uvira, Ruzizi Nyangezi, Kadutu Miti Murhesa, Walungu, Mubumbano, Kitutu, Kamituga, Idjwi, Minova et Shabunda.
- Un déplacement massif de la population particulièrement dans les ZS de Minembwe, Itombwe et Minova, Haut Plateaux suite à l'insécurité



La proportion d'enfants âgés de 0-59 mois avec des œdèmes nutritionnels est l'un des indicateurs du SNSAP

Cet indicateur est collecté au niveau de la CPS et lors des consultations curatives

Si dans le site, la proportion d'enfants qui présentent des œdèmes nutritionnels atteint ou dépasse 5%, il y a un sérieux problème nutritionnel dans le site

### Tableau 30 : Situation de la province de la Tshopo

Province de la Tshopo, Trimestre Janvier - Mars 2023								
N <sup>o</sup>	ZS	Proportion d' enfants avec PB < 125 mm	Proportion d'enfants avec œdèmes nutritionnels	Proportion d'enfants nés à terme avec un poids inférieur à 2,5 kg	Proportion de femmes enceintes avec PB < 230 mm	Proportion de femmes allaitantes avec PB < 230 mm	Score	Décision
1	TSHOPO	1%	0%	0%	0%	0%	0	Sous contrôle
2	KABONDO	2%	0%	1%	0%	0%	0	Sous contrôle
3	LUBUNGA	1%	1%	0%	3%	3%	0	Sous contrôle
4	MAKISO KIS	2%	0%	0%	0%	0%	0	Sous contrôle
5	UBUNDU	4%	1%	1%	3%	3%	0	Sous contrôle
6	LOWA	nd	nd	nd	nd	nd	nd	nd
7	MANGOBO	1%	0%	1%	2%	0%	0	Sous contrôle
8	BENGAMISA	1%	0%	0%	2%	0%	0	Sous contrôle
9	BANALIA	2%	0%	9%	4%	0%	0	Sous contrôle
10	YALEKO	0%	0%	0%	0%	0%	0	Sous contrôle
11	BAFWASENDE	2%	0%	0%	0%	0%	0	Sous contrôle
12	OPIENGE	29%	8%	16%	28%	33%	10	Urgence
13	WANIERUKULA	20%	4%	6%	18%	11%	4	A suivre de près
14	YAKUSU	4%	2%	0%	0%	1%	0	Sous contrôle
15	ISANGI	2%	1%	0%	0%	0%	0	Sous contrôle
16	YABAONDO	16%	6%	11%	14%	27%	5	A suivre de près
17	YAHISULI	10%	5%	4%	8%	9%	0	Sous contrôle
18	BASOKO	6%	2%	3%	8%	2%	0	Sous contrôle
19	BASALI	28%	9%	17%	19%	25%	9	Alerte
20	YALIMBONGO	22%	8%	6%	5%	7%	6	A suivre de près
21	YAHUMA	7%	2%	13%	8%	6%	2	Sous contrôle
22	OPALA	15%	1%	1%	6%	4%	0	Sous contrôle
23	BAFWAGBOGBO	11%	0%	2%	1%	1%	0	Sous contrôle

Les faits saillants ci-après sont signalés pour les ZS de la province de la Tshopo au cours du premier trimestre 2023

- Inondations observées dans 17 ZS : Bafwagbogbo, Isangi, basoko, Basali, yalimbongo, Yahuma, Yabaondo, Yahisuli, Opala, Yaleko, Lowa, Banalia, makiso Kisangani, Lubunga, Tshopo, Mangobo .
- Environ 262 894 personnes déplacées dans les 17 ZS précitées. Ce chiffre est validé et envoyé à OCHA
- Epidémie de rougeole dans toutes les ZS, riposte de l'épidémie par MSF dans la ZS Yakusu, Tshopo, Kabondo, Lubunga, Makiso kis, bientôt Mangobo et Isangi
- Augmentation des prix des denrées alimentaires par exemple un gobelet de maïs a quitté de 500fc à 800fc.

### Tableau 31 : Situation de la province de la Tshuapa

Province de la Tshuapa, Trimestre Janvier - Mars 2023								
N <sup>o</sup>	ZS	Proportion d' enfants avec PB < 125 mm	Proportion d'enfants avec œdèmes nutritionnels	Proportion d'enfants nés à terme avec un poids inférieur à 2,5 kg	Proportion de femmes enceintes avec PB < 230 mm	Proportion de femmes allaitantes avec PB < 230 mm	Score	Decision
1	BEFALE	22%	10%	10%	12%	20%	8	Alerte
2	MOMPONO	21%	10%	11%	11%	17%	8	Alerte
3	BOENDE	24%	12%	11%	9%	20%	9	Alerte
4	WEMA	22%	12%	10%	10%	20%	8	Alerte
5	BOKUNGU	18%	9%	8%	9%	16%	2	Sous contrôle
6	BUSANGA	22%	10%	8%	5%	16%	6	A suivre de près
7	YALIFAFU	24%	12%	11%	9%	24%	9	Alerte
8	DJOLU	20%	12%	10%	10%	21%	9	Alerte
9	LINGOMO	21%	10%	8%	10%	17%	6	A suivre de près
10	IKELA	21%	9%	9%	8%	16%	6	A suivre de près
11	MONDOMBE	22%	8%	12%	13%	23%	9	Alerte
12	MONKOTO	23%	9%	12%	9%	20%	9	Alerte

La situation du T1 2023 a été caractérisée dans la province de la Tshuapa par l'épidémie de rougeole dans cinq zones de santé, Boende, Befale et Wema Yalifafu et Mompono ; l'épidémie de diarrhée dans les zones de santé de Befale, et Monkoto. Epidémie de mokey - pox dans toutes les zones de santé.

Une hausse des prix de denrées alimentaires de base surtout la farine de manioc (600 à 900 fc ), le riz(1400 à 2400 fc), la farine de maïs (700 à1200 fc), et la chikwange (600 à1000 fc )



**Tableau 32 : Situation de la Province du Tanganyika**

Province du Tanganyika, Trimestre Janvier - Mars 2023								
N°	ZS	Proportion d'enfants avec PB < 125 mm	Proportion d'enfants avec œdèmes nutritionnels	Proportion d'enfants nés à terme avec un poids inférieur à 2,5 kg	Proportion de femmes enceintes avec PB < 230 mm	Proportion de femmes allaitantes avec PB < 230 mm	Score	Décision
1	KALEMIE	21%	0%	0%	20%	17%	5	A suivre de près
2	NYEMBA	15%	0%	0%	23%	8%	1	Sous contrôle
3	KONGOLO	14%	0%	0%	4%	7%	0	Sous contrôle
4	MBULULA	12%	2%	11%	12%	8%	2	Sous contrôle
5	MANONO	13%	0%	0%	33%	22%	2	Sous contrôle
6	ANKORO	21%	1%	0%	15%	6%	4	A suivre de près
7	KIAMBI	20%	0%	0%	20%	29%	6	A suivre de près
8	MOBA	19%	1%	3%	8%	10%	0	Sous contrôle
9	KANSIMBA	21%	1%	1%	21%	29%	6	A suivre de près
10	NYUNZU	16%	0%	0%	24%	26%	2	Sous contrôle
11	KABALO	25%	0%	3%	11%	22%	5	A suivre de près

Pour la province du Tanganyika, il y a à signaler des faits ci-après au cours du premier trimestre 2023 et qui sont considérés comme facteurs contributifs

Les inondations dans les zones de santé le long du fleuve (ZS de Manono, Ankoro, Kabalo et Kongolo), avec comme conséquence une hausse des prix des denrées alimentaire et accès difficile à l'eau potable par la population

Les éléphants en divagation ravagent des champs dans les ZS de Manono et Ankoro

Les épidémies de choléra dans les ZS de Kalemie, Nyemba, et Moba et de la rougeole dans les zones de santé de Kalemie, Nyemba et Moba

La rareté des denrées alimentaires et augmentation de prix des produits céréaliers et les légumineuses dans le territoire de Kalemie

## SNSAP Autres info

### RESULTATS DES ENQUETES SMART RAPIDES Période de Janvier -Avril 2023

Province	Période	Zone de santé	Taux de MAG	Taux de MAS	Partenaire
Kinshasa	Février 2023	Maluku II	14,3(9,5-20,9)	3,2(1,2-8,2)	COOPI , Cluster Nutrition
Mai Ndombe	Février 2023	Kwamouth	15,5(12,2-19,5)	2,7(1,2-5,9)	
Nord Kivu	Février 2023	Karisimbi	2,3(1,0-5,4)	0,0	
Ituri	Avril 2023	Lita	9,2(6,3-13,4)	2,1(0,9-4,4)	
	Avril 2023	Ninzi	5,5(3,4-8,9)	0,6(0,2-2,4)	
	Avril 2023	Linga	7,4(4,6-11,9)	1,1(0,3-3,5)	

### RESULTATS DES ENQUETES SMART STANDARD Période de Janvier -Avril 2023

Province	Période	Zone de santé	Taux de MAG	Taux de MAS	Taux de malnutrition chronique	Partenaire
Maniema	Février 2023	Punia	11,1% [7,8-15,7]	2,4% [1,2- 4,7]	64,9% [59,1-70,3]	ACF
KasaiCentral	Février 2023	Tshibala	14,1%(10,3-19,2°)	4,3%(2,76-6,7)	54,5% [48,3-60,6]	
Ituri	Février 2023	Mangala	10,8%(8,4-13,8)	2,3%(1,5-3,5)	56,2 % (48,6-63,6)	COOPI
	Février 2023	Bambu	6,6%(4,4-9,6)	1,4(0,7-3,1)	58,6 % (53,0-64,0)	

Pour plus d'informations sur le SNSAP  
Prière de contacter le PRONANUT  
Site Web : [pronanutrdc.org](http://pronanutrdc.org)

**Adresse provisoire : avenue Londala n°2, Quartier Beau Vent, commune de Lingwala. Kinshasa, RDC**